



தணிப்பு நடவடிக்கைகளினால் மண்சரிவு பாதிப்பு ஏதுநிலை குறைப்பு
கருத்திட்டம்
தள பிரத்தியேகமான சுற்றுச்சூழல் மற்றும் சமூக முகாமைத்துவ திட்டம்

தள எண்.104
தெனியாய வைத்தியசாலை
மாத்தறை மாவட்டம்

நவம்பர் 2022



சேவையுறுனர்:

ஆசிய உட்கட்டமைப்பு முதலீட்டு
வங்கி



தயாரிப்பு:

தேசிய கட்டிட ஆராய்ச்சி நிறுவனம்,
99/1, ஜாவத்தை வீதி, கொழும்பு 05
தொ.பே: 011-2588946, 011-250

உள்ளடக்க அட்டவணை

1. அறிமுகம்	1
1.1 திட்ட மேலோட்டம்	1
1.2 நோக்கம் கொண்ட பயனர்கள்	1
2. திட்டத்தின் விளக்கம் மற்றும் தள விளக்கங்கள்	1
2.1 திட்டத்தின் பெயர்	1
2.2 இருப்பிட விவரங்கள்	1
2.3 நிலப்பரப்பு மற்றும் நில உரிமை	2
2.4 பகுதியின் வானிலை ஆய்வு	3
3. நிலச்சரிவு அபாய சம்பவம் விவரங்கள்	3
3.1 சம்பவத்தின் கணக்கு	3
3.2 நிலச்சரிவின் விளைவுகள் மற்றும் விளைவுகள்	4
3.3 சாத்தியமான ஆபத்தைக் குறைக்க ஏற்கனவே மேற்கொள்ளப்பட்டுள்ள எந்தத் தீர்வு நடவடிக்கைகளின் விளக்கம்	4
3.4 வெளியேற்றங்கள்	4
3.5 மீள்குடியேற்றம் (முன்னேற்றம்)	4
4. நிலச்சரிவு/சரிவு தோல்வியின் பரப்பளவு மற்றும் நிலச்சரிவை ஓட்டிய பகுதிகள் மற்றும் தற்போதைய அபாய நிலை	6
4.1 சரிவு தோல்வியின் சுற்றியுள்ள பகுதி	6
4.2 தற்போதைய ஆபத்து நிலை	6
5. திட்டத்தின் கீழ் உத்தேசிக்கப்பட்டுள்ள பணிகள் பற்றிய விளக்கம்	6
6. திட்டச் செயல்களால் பாதிக்கப்படக்கூடிய உணர்திறன் கூறுகள் பற்றிய சிறப்புக் குறிப்புடன் சுற்றியுள்ள சூழல் பற்றிய சுருக்கமான விளக்கம்	6
7. படைப்புகள் தொடர்பான சமூக மற்றும் சுற்றுச்சூழல் தாக்கங்கள் மற்றும் இடர்களை கண்டறிதல்	7
7.1 நேர்மறை தாக்கங்கள்	7
7.2 எதிர்மறை தாக்கங்கள்	8
7.2.1 நீரியல் மற்றும் நீர் தர தாக்கங்கள்	8
7.2.1.1 மருத்துவமனை வளாகத்தின் வடிகால் வடிவத்தின் தாக்கங்கள்	8
7.2.1.2 நீர் மாசுபாடு பாதிப்புகள்	8
7.2.1.3 அரிப்புத் தாக்கங்கள்	8
7.2.1.4 திறந்தவெளி மலம் கழித்தல் மற்றும் நீரில் பரவும் தொற்றுக்கள்	8
7.2.1.5 கீழ்நிலை நீரின் மீதான தாக்கங்கள்	8
7.2.2 சுற்றுச்சூழல் பாதிப்புகள்	8
7.2.2.1 சத்தம் மற்றும் அதிர்வு தாக்கங்கள்	9
7.2.2.2 காற்று மாசுபாடு பாதிப்புகள்	9
7.2.2.3 திடக்கழிவு அகற்றல் சிக்கல்கள்	9
7.2.2.4 வெடிக்கும் அபாயங்கள் மற்றும் அபாயகரமான பொருட்கள்	9
7.2.3 உயிரியல் / சூழலியல் தாக்கங்கள்	9
7.2.3.1 முக்கியமான வனவிலங்கு வாழ்விடங்களின் விளைவுகள்	9
7.2.3.2 விலங்கினங்கள் மற்றும் தாவரங்கள் மீதான விளைவுகள்	9
7.2.4 சமூக மற்றும் பொருளாதார தாக்கங்கள்	9
7.2.4.1 நிவர்த்தி செய்யப்பட வேண்டிய பகுதிக்குள் விவசாயத்தில் ஏற்படும் பாதிப்புகள். உடனடியாக தளத்தில்	9
7.2.4.2 அதிர்வு தாக்கங்கள் காரணமாக மருத்துவமனை கட்டிடத்தில் விரிசல்	10
7.2.4.3 வாழ்வாதாரம்/ வணிகம் மற்றும் வருமான நடவடிக்கைகள் மீதான தாக்கங்கள்	10
7.2.4.4 சேவை வழங்கல் (நீர் வழங்கல், கழிவுநீர், மின்சாரம்) மீதான தாக்கங்கள்	10
7.2.4.5 உள்கட்டமைப்பு மற்றும் பாதுகாப்பு இழப்பு காரணமாக ஏற்படும் விளைவு	10
7.2.4.6 கட்டுமானத்தின் போது தளத்தை அணுகும் அபாயங்கள்	10
7.2.4.7 வேலை முகாம்கள் மற்றும் தளத்தின் தேவைகள்	10
7.2.4.8 தொழிலாளர்கள் மற்றும் பணியாளர்கள் / தளத்திற்கு அருகில் வசிக்கும் மக்களுக்கு இடையேயான உறவுகள் மற்றும் தகராறுகளின் சாத்தியம்	11
7.2.4.9 கட்டுமானத்தின் போது தொழிலாளர் பாதுகாப்பு	11
7.2.4.10 சரிசெய்யப்பட வேண்டிய பகுதிக்குள் வணிகங்கள், விவசாயம் அல்லது பிற பகுதிகளுக்குப் பயன்படுத்தப்படும் பகுதிகள்	11
7.2.4.11 வணிகங்கள், விவசாயம் அல்லது தளத்திற்கு உடனடியாக அருகில் உள்ள மற்ற பகுதிகள்... 11	11

7.2.4.12 தளம் 11க்குள் மக்கள் நுழைய அல்லது கடக்க வேண்டும்	
8. குறிப்பிடத்தக்க சுற்றுச்சூழல் மற்றும் சமூக தாக்கங்கள்	11
8.1 முன்னுரிமை உடல்நலம் மற்றும் பாதுகாப்பு சிக்கல்கள். ஒப்பந்தக்காரர்களுக்கான நிலையான ஒப்பந்தத் தேவைகளுக்கு அப்பாற்பட்ட நடவடிக்கைகள் தேவைப்படும் குறிப்பிட்ட H&S கவலைகள் ...	11
8.2 குழந்தைத் தொழிலாளர் மற்றும் கட்டாய உழைப்பு	12
9. சுற்றுச்சூழல் சமூக மேலாண்மை திட்டம் (ESMP)	12
9.1 மீள்குடியேற்ற நடவடிக்கை திட்டம்	12
9.2 மக்களை வெளியேற்றுதல்	12
9.3 சேதமடைந்த கட்டமைப்புகளை அகற்றுவதற்கான நடைமுறை, வசதிகள் உள்கட்டமைப்பு (கட்டுரைகளை அகற்ற உரிமையாளர்களின் ஒப்புதல்)	12
9.4 திட்ட நடவடிக்கைகளால் சொத்து, பயன்பாட்டு இழப்புகளுக்கு இழப்பீடு தேவை	12
9.5 பொது விழிப்புணர்வு மற்றும் கல்வி - பின்வரும் பகுதிகளுக்கு தேவை	12
9.6 வடிவமைப்பு அடிப்படையிலான சுற்றுச்சூழல், சமூக மேலாண்மை பரிசீலனைகள்	12
9.7 கட்டுமான கட்டத்தின் போது ஏற்படும் பாதிப்புகளைத் தணித்தல்	14
9.7.1 கட்டுமான கட்டம் 14 இன் போது சுற்றுச்சூழல் மற்றும் சமூக நிர்வாகத்துடன் இணங்குவதற்கான கட்டுமான ஒப்பந்ததாரர்களின் தேவைகள்	
9.7.2 தள குறிப்பிட்ட தணிப்பு	15
9.7.3 தளத்திற்கு குறிப்பிட்ட கண்காணிப்பு தேவைகள்	17
10. பொது மற்றும் பங்குதாரர்களின் ஆலோசனை - அன்று நடைபெற்ற மற்றும், அல்லது நடைபெறும் பொது ஆலோசனைகள்	18
11. இலங்கை தேசிய சுகாதார ஆணையம் ஆல் வழங்கப்பட்ட கோவிட்-19 க்கான தடுப்பு நடவடிக்கைகள்	18
13. திட்டத்தை செயல்படுத்துவதற்கு அனுமதிகள், ஆட்சேபனை இல்லை, ஒப்புதல் மற்றும் ஒப்புதல்கள் தேவை	19
13.1 திட்டத்தை செயல்படுத்துதல்	19
13.2 திட்டத்துடன் தொடர்புடைய அரசு காணி உரிமையாளர்களிடமிருந்து ஒப்புதல்	19
13.3 தனியார் நில உரிமையாளரிடமிருந்து ஒப்புதல் / ஆட்சேபனை இல்லை / சட்டப்பூர்வமாக பிணைக்கப்பட்ட ஒப்பந்தம்	19
14. இந்த தளத்திற்கான குறை தீர்க்கும் வழிமுறை	20
15. தகவல் வெளிப்படுத்தல்	20
இணைப்பு ஐ: தளத்தின் நிலை மற்றும் ஆலோசனையின் படங்கள்	22

உருக்களின் பட்டியல்

படம் 1: இருப்பிடத்திற்கான அணுகல் (அளவிலில் இல்லை)	2
படம் 2: முன்மொழியப்பட்ட நிலச்சரிவு தணிப்பு தளம், சுற்றியுள்ள சுற்றுச்சூழல் அம்சங்கள் மற்றும் சேவை உள்கட்டமைப்பு ஆகியவற்றின் கூடுகள் படம்.	3
படம் 3: இடர் கூறுகள் மற்றும் இருப்பிடத்தின் சிறப்பு அம்சங்கள்	4
படம் 4: குறுக்குவெட்டு, நிலப் பயன்பாடு, இடர் கூறுகள் மற்றும் இருப்பிடத்தின் இடஞ்சார்ந்த அம்சங்கள்	5
படம் 5: திட்டச் செயல்களால் பாதிக்கப்படக்கூடிய உணர்திறன் கூறுகள்	7

அட்டவணைகள் பட்டியல்

அட்டவணை 1: எதிர்மறை தாக்கங்கள் மற்றும் அவற்றின் முக்கியத்துவத்தின் நிலை	8
அட்டவணை 2: வடிவமைப்பு நிலை சுற்றுச்சூழல் மற்றும் சமூகக் கருத்தாய்வுகள்	12
அட்டவணை 3: ES & HS உடன் இணங்க ஒப்பந்ததாரர் தேவை.....	14
அட்டவணை 4: தளத்தில் குறிப்பிட்ட ES & HS தணிப்பு நடவடிக்கைகள்	15
அட்டவணை 5: சுற்றுச்சூழல் மற்றும் சமூக கண்காணிப்புத் திட்டம் கட்டுமான கட்டம்	17
அட்டவணை 6: அனுமதிகள், ஆட்சேபனை இல்லை, ஒப்புதல் மற்றும் ஒப்புதல்கள்	19
அட்டவணை 7: அனுமதிகளைப் பெறுவதற்கான தற்காலிக காலவரிசை	20
அட்டவணை 8: தகவல் வெளிப்படுத்தல் திட்டம்	21

சுருக்கங்கள்

AIIB	ஆசிய உள்கட்டமைப்பு முதலீட்டு வங்கி
CEA	மத்திய சுற்றுச்சூழல் ஆணையம்
CEB	இலங்கை மின்சார சபை
DFC	வன பாதுகாப்பு துறை
DS	பிரதேச செயலாளர்
DWLC	வனவிலங்கு பாதுகாப்பு துறை
EH & S	சுற்றுச்சூழல் ஆரோக்கியம் & சமூகம்
E&SU of PMU	திட்ட மேலாண்மைப் பிரிவின் சுற்றுச்சூழல் மற்றும் சமூகப் பிரிவு
ESMF	சுற்றுச்சூழல் மற்றும் சமூக மேலாண்மை கட்டமைப்பு
ESMP	சுற்றுச்சூழல் மற்றும் சமூக மேலாண்மை திட்டம்
GN	கிராம நிர்வாக அலுவலர்
GOSL	இலங்கை அரசு
GSMB	புவியியல் ஆய்வுகள் மற்றும் சுரங்கப் பணியகம்
LHS	இடது கை பக்கம்
NBRO	தேசிய கட்டிட ஆராய்ச்சி நிறுவனம்
RDA	வீதி அபிவிருத்தி அதிகாரசபை
RHS	வலது புறம்
SSE & SMP	தளத்தின் குறிப்பிட்ட சுற்றுச்சூழல் மற்றும் சமூக மேலாண்மை திட்டம்

1. அறிமுகம்

1.1 திட்ட கண்ணோட்டம்

இலங்கை அரசாங்கம் ஆசிய உள்கட்டமைப்பு முதலீட்டு வங்கியிடமிருந்து (AIIB) அதிக ஆபத்துள்ள பகுதிகளில் குறிப்பாக நாட்டின் 06 மாகாணங்களில் உள்ள 11 மாவட்டங்களில் நிலையற்ற சரிவுகளைத் தணிக்க/சரிசெய்வதற்காக கடனைப் பெற்றுள்ளது. சுற்றுச்சூழல் மற்றும் சமூக பாதுகாப்புகள் மற்றும் AIIB மற்றும் இலங்கையின் கட்டளைகளுக்கு இணங்க இந்த திட்டம் செயல்படுத்தப்பட வேண்டும். திட்டச் செயல்களின் தன்மை மற்றும் அதைச் செயல்படுத்துவதைக் கருத்தில் கொண்டு, AIIB சுற்றுச்சூழல் மற்றும் சமூகப் பாதுகாப்புக் கொள்கையின்படி சுற்றுச்சூழல் மற்றும் சமூக மேலாண்மை கட்டமைப்பு (ESMF) தயாரிக்கப்பட்டுள்ளது.

சுற்றுச்சூழல் மற்றும் சமூக மேலாண்மை கட்டமைப்பின் (ESMF) நோக்கம், AIIB பாதுகாப்புகள் மற்றும் தேசிய சுற்றுச்சூழல் மற்றும் சமூக கட்டளைகளை திட்ட நடவடிக்கைகளை செயல்படுத்தும் போது பயன்படுத்துவதற்கான வழிகாட்டியை வழங்குவதாகும். திட்டம் செயல்படுத்தும் நிறுவனம் (NBRO) ESMF இன் கீழ் தயாரிக்கப்பட்ட சுற்றுச்சூழல் மற்றும் சமூக மேலாண்மை திட்டங்களை செயல்படுத்துவதை உறுதி செய்யும் என்று எதிர்பார்க்கப்படுகிறது, இதனால் சுற்றுச்சூழல் மற்றும் சமூகத்தின் மீதான தாக்கங்கள் குறைவாக இருக்கும்.

ஸ்கோப்பிங் பயிற்சியின் போது, சுற்றுச்சூழல் மற்றும் சமூக அமைப்பு மற்றும் சுகாதாரம் மற்றும் பாதுகாப்பு நிலைமைகள் மிகவும் குறிப்பிட்ட தளம் மற்றும் தள நிலைமைகளுக்கு குறிப்பிட்டதாக இருக்க வேண்டும் என்பது தெரியவந்தது. எனவே, ESMF ஒவ்வொரு தளத்திற்கும் ஒரு தளம் குறிப்பிட்ட சுற்றுச்சூழல் மற்றும் சமூக மதிப்பீடுகளைத் தொடர்ந்து தளம் சார்ந்த சுற்றுச்சூழல் மற்றும் சமூக மேலாண்மைத் திட்டங்களை (SSE&SMP) பரிந்துரைத்துள்ளது. SSE&SMP ஆனது திட்டமிடல், வடிவமைப்பு, கட்டுமானம் மற்றும் செயல்பாட்டுக் கட்டம் சுற்றுச்சூழல், சமூக மற்றும் சுகாதாரம் மற்றும் பாதுகாப்பு மேலாண்மை நடவடிக்கைகளை திட்ட அமலாக்கத்தில் கருத்தில் கொள்ள வேண்டும்.

இது மாத்தறை தெனியாய வைத்தியசாலையின் சரிவு தோல்வியைத் தணிக்கும் தளத்திற்கான குறிப்பிட்ட சூழல் மற்றும் சமூக முகாமைத்துவத் திட்டமாகும். இந்த திட்டம் ஒரு ஆழமான சுற்றுச்சூழல் மற்றும் சமூக மதிப்பீட்டின் மூலம் தயாரிக்கப்பட்டது:

- i. திட்ட செல்வாக்கு பகுதியில் உணர்திறன் வாய்ந்த சுற்றுச்சூழல் மற்றும் சமூக கூறுகளை அடையாளம் காணவும்
- ii. திட்ட நடவடிக்கைகள் காரணமாக குறிப்பிடத்தக்க சுற்றுச்சூழல் மற்றும் சமூக தாக்கங்களை அடையாளம் காணவும்
- iii. தணிப்பு நடவடிக்கைகளை முன்மொழியுங்கள்
- iv. இந்த திட்டத்திற்கு குறிப்பிட்ட சுற்றுச்சூழல் மற்றும் சமூக கண்காணிப்பு தேவைகளை முடிவு செய்யுங்கள்
- v. அந்தத் தளத்தில் குறிப்பிட்ட திட்டத்தைச் செயல்படுத்தும் போது பின்பற்ற வேண்டிய தொடர்புடைய சுற்றுச்சூழல் விதிமுறைகள் மற்றும் நடைமுறைகளைப் படிக்கவும்

1.2 நோக்கம் கொண்ட பயனர்கள்

முன்மொழியப்பட்ட திட்டத்துடன் தொடர்புடைய தள குறிப்பிட்ட சுற்றுச்சூழல் மற்றும் சமூக சிக்கல்கள் மற்றும் தணிப்பு நடவடிக்கைகள் பற்றிய ஆழமான நுண்ணறிவை ஆவணம் வழங்குகிறது மற்றும் நிலச்சரிவு தணிப்பு வடிவமைப்பு குழு, PMU மற்றும் ஒப்பந்ததாரர் திட்டத்தின் ESMP கூறுகளை செயல்படுத்துவதில் பயன்படுத்த விரும்புகிறது. SSE&SMP ஆனது NBRO இணையதளத்தில் வெளியிடப்பட்டுள்ளது மற்றும் பரந்த அளவிலான ஆர்வமுள்ள தரப்பினரால் பார்க்க முடியும் (பொது, பங்குதாரர் நிறுவனங்கள்) திட்டத்திற்காக ஒப்பந்ததாரர்களால் பயன்படுத்தப்படலாம் மற்றும் ஒப்பந்தக்காரர்களால் தயாரிக்கப்படும் தளம் சார்ந்த மேலாண்மை திட்டங்களின் அடிப்படையை உருவாக்கும். பணிகளைத் தொடங்குவதற்கு முன் அவர்களின் தளத்தின் குறிப்பிட்ட சுற்றுச்சூழல் மற்றும் சமூக மேலாண்மை செயல் திட்டங்களின் (SS-ESMAP) ஒரு பகுதியாக.

2. திட்டத்தின் விளக்கம் மற்றும் தள விளக்கங்கள்

2.1 திட்டத்தின் பெயர்

மாத்தறை மாவட்டத்தில் உள்ள தள இலக்கம் 104, தெனியாய வைத்தியசாலை சரிவு தோல்வியைத் தணிக்கும் தளம் திருத்தம்

2.2 இருப்பிட விவரங்கள்

முன்மொழியப்பட்ட தணிப்புத் தளம் தென் மாகாணத்தின் மாத்தறை மாவட்டத்தில் உள்ள கொட்டபொல DS பிரிவின் இஹலகம GN பிரிவின் கீழ் வருகிறது.

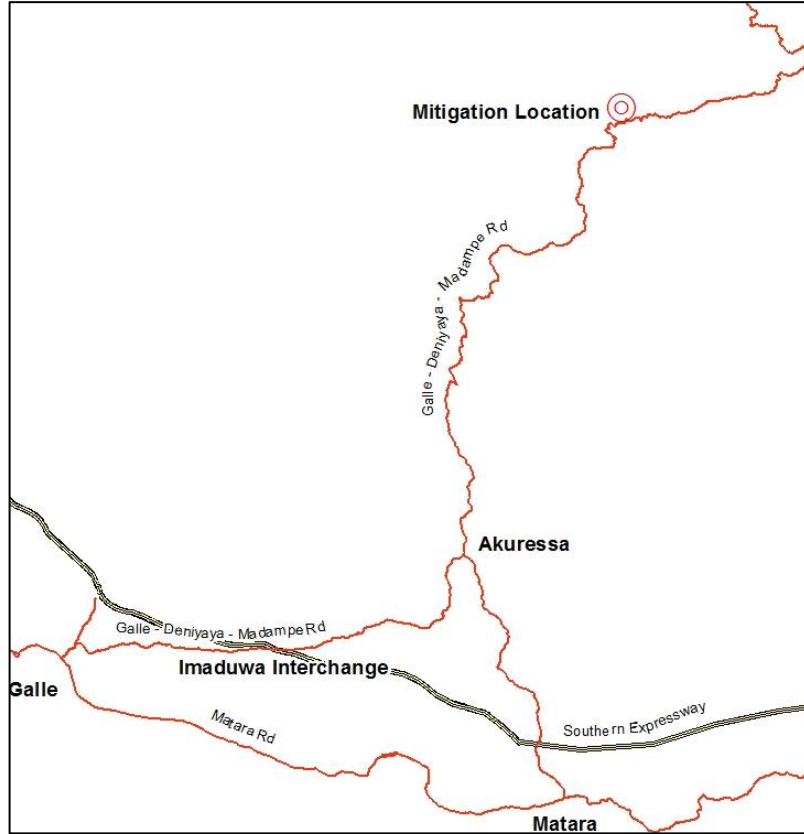
தளத்தின் GPS குறிப்புகள் – 6.357274°N மற்றும் 80.569019°E

உயரம் – 1378ft AMSL (420m)

தளத்திற்கு அருகிலுள்ள நகரம் -தெனியாய நகரம் அருகிலுள்ள வணிக மற்றும் நிர்வாக நகரமாக அங்கீகரிக்கப்படலாம், இது தளத்தில் இருந்து சுமார் 3 கிமீ தொலைவில் உள்ளது.

இருப்பிடத்திற்கான அணுகல்

தணிப்பு தளம் தெனியாய வைத்தியசாலை வளாகத்தில் அமைந்துள்ளது. தெனியாய நகரத்திலிருந்து காலி – தெனியாய – மாதம்பே (A17) வீதி ஊடாக சுமார் 3-கி.மீ தூரம் பயணிக்கும் போது, தெனியாய வைத்தியசாலை வளாகத்தில் தணிப்பு தளத்தைக் காணலாம். கொழும்பிலிருந்து இருப்பிடத்திற்கான அணுகல் பின்வருமாறு. Ref. படம் 1.



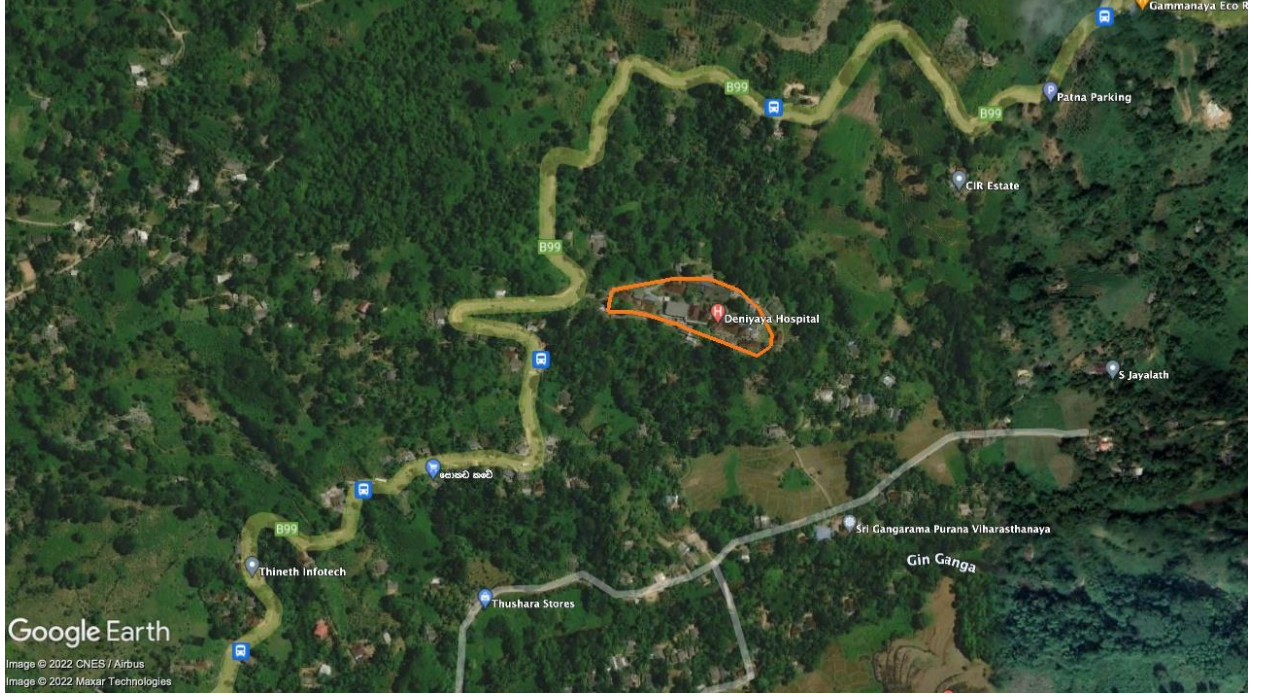
படம் 1: இருப்பிடத்திற்கான அணுகல் (அளவிலில் இல்லை)

2.3 நிலப்பரப்பு மற்றும் நில உரிமை

உத்தேச தணிப்புத் தளம் தெனியாய வைத்தியசாலை வளாகத்திற்குள் அமைந்துள்ளது. மருத்துவமனை ஒரு மலை உச்சியில் அமைந்துள்ளது, எனவே வளாகத்தைச் சுற்றி செங்குத்தான சரிவைக் காணலாம். மருத்துவமனை கட்டிடங்கள் மற்றும் சாலையை அமைப்பதற்கு இடம் பெற இயற்கையான சாய்வு பல மாடிகளாக மாற்றப்பட்டுள்ளது, எனவே 1.5 மீ முதல் 4 மீ வரையிலான பல வெட்டு சரிவுகள் உருவாக்கப்பட்டன. வளாகத்தின் பல இடங்களில் முந்தைய வெட்டு தோல்விகள் மற்றும் சரிவு தோல்விகளின் அறிகுறிகள் காணப்படுகின்றன.

Ref. படம் 2: முன்மொழியப்பட்ட நிலச்சரிவு தணிப்பு தளம், சுற்றியுள்ள சுற்றுச்சூழல் அம்சங்கள் மற்றும் சேவை உள்கட்டமைப்பு ஆகியவற்றின் கூகுள் படம்.

தணிப்பு தளத்தின் நிலப்பரப்பின் அளவு சுமார் 5000 சதுர மீட்டர். நிலத்தின் உரிமை சுகாதார அமைச்சகம்.



படம் 2: முன்மொழியப்பட்ட நிலச்சரிவு தணிப்பு தளம், சுற்றியுள்ள சுற்றுச்சூழல் அம்சங்கள் மற்றும் சேவை உள்கட்டமைப்பு ஆகியவற்றின் கூகுள் படம்

2.4 பகுதியின் வானிலை ஆய்வு

சராசரி ஆண்டு மழைப்பொழிவு சுமார் 3,000 முதல் 3,500 மிமீ ஆகும். இப்பகுதியில் அக்டோபர் - நவம்பர் மாதங்களில் அதிக மழையும், ஜனவரி - பிப்ரவரி மாதங்களில் குறைந்த மழையும் பெய்யும்.

சராசரி வெப்பநிலை 18 முதல் 31 டிகிரி செல்சியஸ் வரை மாறுபடும், மேலும் அதிக ஈரப்பதம் இருக்கும் (ஆதாரம்: வானிலை அட்லஸ் [இ <https://www.weather-atlas.com/en/sri-lanka/deniyaya-climate>](https://www.weather-atlas.com/en/sri-lanka/deniyaya-climate))

3. நிலச்சரிவு அபாய சம்பவம் விவரம்

3.1 சம்பவத்தின் எண்ணிக்கை

மே 2003 இல் ஏற்பட்ட நிலச்சரிவின் வடு பகுதியில் சிறிய அளவிலான சரிவு உறுதியற்ற சூழ்நிலைகளை அவதானிக்கலாம். இதன் காரணமாக, OPD கட்டிடத்தின் தாழ்வார பகுதிக்கு எதிர்மறையான தாக்கம் ஏற்படலாம். மேலும், அந்த பகுதி நிலச்சரிவின் வடுவில் அமைந்திருப்பதால், கட்டிடத்தின் உறுதித்தன்மையையும் பாதிக்கலாம். OPD கட்டிடத்திற்கு தெற்கு திசையில் அமைந்துள்ள சாய்வு நிலச்சரிவு அபாய பகுதிக்கு சொந்தமானது.

NBRO வின் நிலச்சரிவு ஆராய்ச்சி மற்றும் இடர் முகாமைத்துவ பிரிவின் படி, 2003 மே மாதம் கட்டிடத்தை ஒட்டிய நிலச்சரிவு சூழ்நிலையின் காரணமாக மாத்தறை மாவட்ட அலுவலக பதற்றம் விரிசல்கள் ஏற்பட்டன. அணுகல் சாலை. 2013ல் பெய்த கனமழையின் காரணமாக, மருத்துவமனையின் OPDக்கான அணுகல் சாலைப் பகுதியில் உள்ள இந்த பதற்றமான விரிசல்கள் அகலப்படுத்தப்பட்டன. பதற்றமான விரிசலில் RDA தார் பூசப்பட்டது. பதற்றமான விரிசலில் ஒரு சிறிய நிலம் வீழ்ச்சியையும் அடையாளம் காணலாம். OPD கட்டிடத்தின் தாழ்வாரத்தின் நடைபாதையில் பல விரிசல்கள்

காணப்பட்டன, மேலும் அவை மே 2003 இல் ஏற்பட்ட நிலச்சரிவின் வடுவுக்கு அருகில் அமைந்துள்ளன. விரிசல்களுடன், ஒரு அங்குலத்திற்கு கிடைமட்டமாக 0.25 அங்குல செங்குத்து தீர்வு உள்ளது. (திறப்பு). மேலும், தாழ்வாரப் பகுதியில் சுவரின் மேலிருந்து கீழாக உருவாகியுள்ள பல விரிசல்களைக் காணலாம். மருத்துவமனையின் அணுகு சாலை, அலுவலக கட்டிடங்களுக்கு எதிரே உள்ள பகுதியில், தென்கரையை சுற்றி ஸ்திரமின்மை ஏற்பட்டு, அந்த சரிவில், பதற்றம் ஏற்பட்டு, லேசான நிலம் தாழ்வு நிலையும் ஏற்பட்டுள்ளது. வறண்ட பகுதியில் திடக்கழிவுகள் தேங்கியுள்ளதை அவதானிக்க முடிந்தது. வார்டு எண் 5 இன் கட்டிடத்தின் தெற்கு மூலையில் தரையில் சில விரிசல்களை அவதானிக்கலாம். அந்த விரிசல்கள் சாய்வுக்கு இணையாகவும் தொடுவாகவும் உருவாக்கப்பட்டுள்ளன. 2.75 மீ உயரம் கொண்ட ஒரு வெட்டு சாய்வு உள்ளது, குறிப்பிடப்பட்ட கட்டிடத்திற்கு தெற்கு திசையில் 4.5 மீ தூரத்தில் அமைந்துள்ளது மற்றும் ஒரு சீரற்ற இடிந்த சுவர் அங்கு கட்டப்பட்டுள்ளது.

Ref. படம் 3: இடர் கூறுகள் மற்றும் இருப்பிடத்தின் சிறப்பு அம்சங்கள்



Failure due to stream block

Old hospital building

Properties of the hospital

படம் 3: இடர் கூறுகள் மற்றும் இருப்பிடத்தின் சிறப்பு அம்சங்கள்

3.2 நிலச்சரிவின் விளைவுகள் மற்றும் விளைவுகள்

கடைக்கு அருகில் உள்ள ஓடை அடைப்பு காரணமாக நிலையற்ற நிலை காரணமாக மருத்துவமனைக்கு செல்லும் பாதை நிரந்தரமாக மூடப்பட்டுள்ளது. மேலும், லேபர் ரூம் மற்றும் வார்டு எண் 2020க்கு பின்னால் சரிவு தோல்வி ஏற்பட்டது. 02 கட்டிடம். இந்த மருத்துவமனையில் உள்ள பெரும்பாலான கட்டிடங்களில் விரிசல் ஏற்பட்டு, அனைத்தும் ஆபத்தான நிலையில் செயல்பட்டு வருகின்றன.

3.3 சாத்தியமான ஆபத்தைக் குறைக்க ஏற்கனவே மேற்கொள்ளப்பட்டுள்ள எந்தத் தீர்வு நடவடிக்கைகளின் விளக்கம்
சாத்தியமான ஆபத்தை குறைக்க எந்த தீர்வு நடவடிக்கைகளும் எடுக்கப்படவில்லை. ஆனால், இதற்கு முன் வெளியிடப்பட்ட நிலச்சரிவு விசாரணை அறிக்கைகளில் பின்வரும் தீர்வு நடவடிக்கைகள் NBRO ஆல் பரிந்துரைக்கப்படுகின்றன.

- OPD கட்டிடத்திற்கு தெற்கு திசையில் அமைந்துள்ள சரிவுக்கு மழை நீர் பாய்வதை குறைக்க வேண்டும்.
- திடக்கழிவுகளை சரிவு பகுதியில் வைக்க கூடாது.
- சரிவுக்கு அருகில் உள்ள பகுதியில் கட்டுமான பணிகளை மேற்கொள்ளக்கூடாது.
- புதிய கட்டுமானத்தின் காரணமாக உருவாக்கப்பட்ட வெட்டப்பட்ட சாய்வுக்கு சிவில் இன்ஜினியரிங் மேற்பார்வையில் தடுப்பு சுவர் கட்டப்பட வேண்டும்.

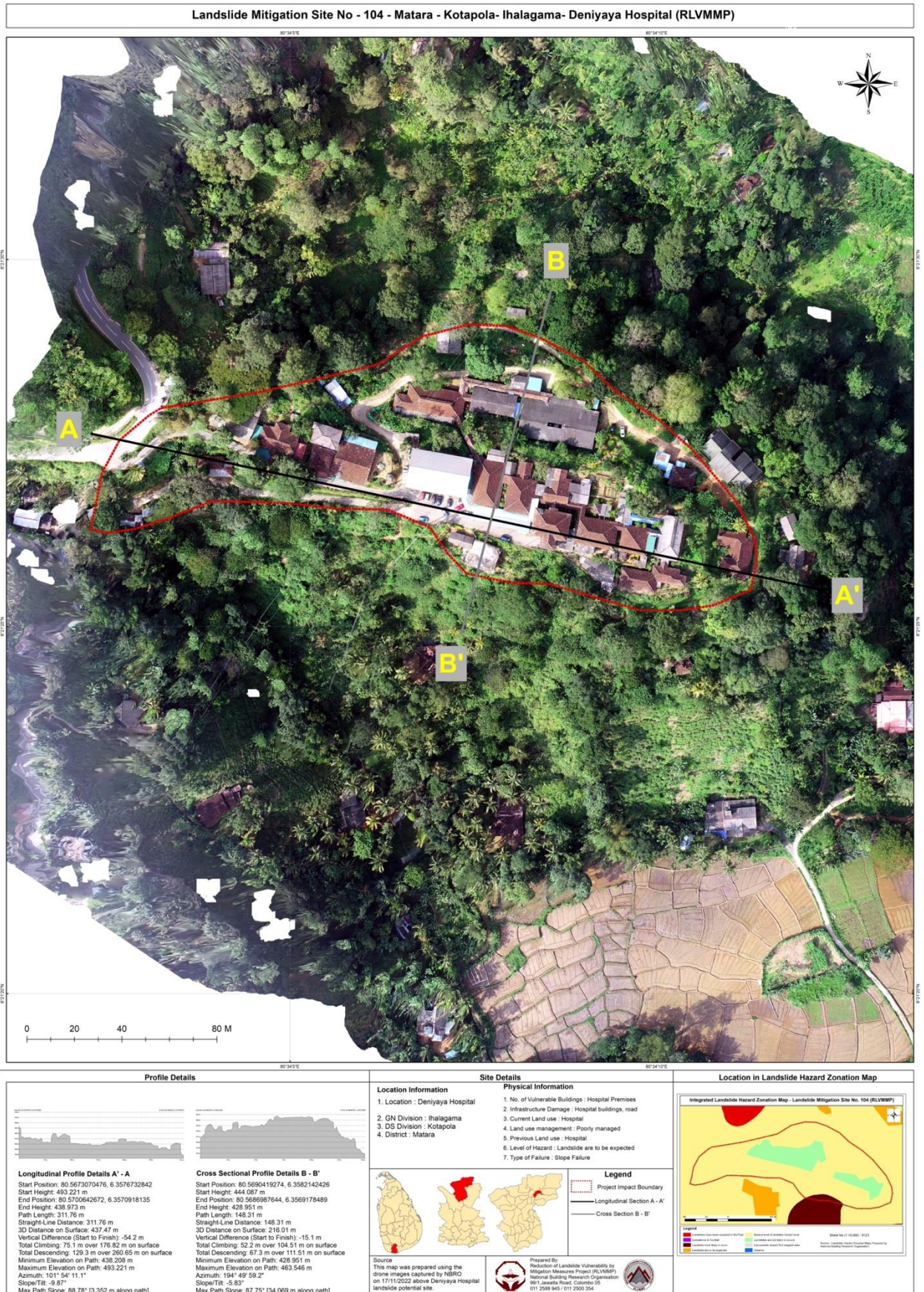
- v. மே 2003 இல் ஏற்பட்ட நிலச்சரிவின் வடுவை மண் ஆணியைப் பயன்படுத்தி உறுதிப்படுத்த வேண்டும்.
- vi. மே 2003 இல் ஏற்பட்ட நிலச்சரிவின் புதிய வளர்ச்சிக்கும் வலது கரைக்கும் இடையில் உள்ள சேறும் சகதியுமான பகுதியில் கணிசமான ஆழத்துடன் தாள் குவியல்கள் அமைக்கப்பட வேண்டும்.
- vii. மண்ணில் ஆணி அடிக்கும் பணியை மேற்கொள்ள முடியாவிட்டால், OPD கட்டிடத்தின் தாழ்வாரப் பகுதியை இடித்துவிட்டு கட்டிடத்தின் பிரதான அமைப்பிலிருந்து அகற்ற வேண்டும்.

3.4 வெளியேற்றங்கள்

இந்த தளத்திற்கு திட்டவட்டமான வெளியேற்றம் எதுவும் செய்யப்படவில்லை.

3.5 மீள்குடியேற்றம் (முன்னேற்றம்)

இந்த தளத்திற்கு மீள்குடியேற்றம் தேவையில்லை.
 படம் 4: குறுக்குவெட்டு, நிலப் பயன்பாடு, இடர் கூறுகள் மற்றும் இருப்பிடத்தின் இடஞ்சார்ந்த அம்சங்கள்



4. நிலச்சரிவு/சரிவு தோல்வியின் பகுதி மற்றும் நிலச்சரிவை ஓட்டிய பகுதிகள் மற்றும் தற்போதைய அபாய நிலை பற்றிய விளக்கம்

4.1 சரிவு தோல்வியைச் சுற்றியுள்ள பகுதி

இந்த தணிப்பு தளம் தெனியாய வைத்தியசாலை வளாகத்தில் அமைந்துள்ளது. இந்த மருத்துவமனை 100 ஆண்டுகளுக்கும் மேலான வரலாறு கொண்டது. மருத்துவமனை வளாகத்தில் மருத்துவமனை வார்டுகள், நிர்வாக கட்டிடங்கள், பணியாளர்கள் குடியிருப்புகள் மற்றும் மளிகை கடைகள் உட்பட சுமார் 20 கட்டிடங்கள் அமைந்துள்ளன. ஆங்கிலேயர் காலத்தில் இந்த மருத்துவமனையில் சில கட்டிடங்கள் கட்டப்பட்டன. மருத்துவமனையில் ICU மற்றும் ஒரு மகப்பேறு வார்டு உட்பட 09 வார்டுகள் உள்ளன. ஒவ்வொரு மாதமும் சராசரியாக 5,000 நோயாளிகள் OPD யில் இருந்து சிகிச்சை பெறுகின்றனர். மருத்துவமனையில் 144 படுக்கைகள் உள்ளன மற்றும் 80% க்கும் அதிகமான படுக்கைகள் தினசரி ஆக்கிரமிக்கப்பட்டுள்ளன. மருத்துவமனையின் மொத்த ஊழியர்கள், மருத்துவர்கள், செவிலியர்கள், சிறு பணியாளர்கள் மற்றும் நிர்வாகப் பணியாளர்கள் உட்பட 223 பேர்.

அனைத்து மருத்துவமனை கட்டிடங்களும் அதன் சொத்துக்களும் மலைப்பாங்கான பகுதியின் உச்சியில் அமைந்துள்ளன மற்றும் அதைச் சுற்றியுள்ள சரிவுப் பகுதிகள் புதர்கள் மற்றும் மர வகைகளைக் கொண்டுள்ளன. சாய்வு மற்றும் தாழ்வான பகுதியின் நடுவில் சிதறிய குடியிருப்புகள், தேயிலை சாகுபடி மற்றும் நெல் சாகுபடி பகுதிகள் உள்ளன. காலி – தெனியாய – மாதம்பே (A17) வீதியானது தளத்தின் மேற்கு திசையில் செல்கிறது மற்றும் தெனியாய வைத்தியசாலையை அடைவதற்கு பிரதான வீதியிலிருந்து இரண்டு உள்ளூர் அணுகல் வீதிகள் உள்ளன. , சாலையின் உறுதியற்ற நிலை காரணமாக ஒரு அணுகல் சாலை நிரந்தரமாக மூடப்பட்டுள்ளது.

4.2 தற்போதைய ஆபத்து நிலை

எதிர்காலத்தில் நிலச்சரிவுகள் மற்றும் சரிவு தோல்விகளைத் தடுக்க தளம் சரி செய்யப்படாவிட்டால், அது பழைய மருத்துவமனை கட்டிடங்கள், நிர்வாக கட்டிடங்கள், கீழ்நோக்கி வசிப்பவர்கள் மற்றும் மருத்துவமனைக்குச் செல்லும் சாலையை நேரடியாகப் பாதிக்கலாம். இது மகப்பேறு வார்டு மற்றும் ஐசியு வசதிகளைக் கொண்ட அடிப்படை மருத்துவமனை என்பதால், பலதரப்பட்ட மக்கள் இந்த மருத்துவமனையிலிருந்து சேவைகளைப் பெறுகின்றனர். உடனடியாக சீரமைப்பு நடவடிக்கைகள் எடுக்கப்படாவிட்டால் மழைக்கால கூட்டத்தொடரில் அவர்கள் பாதிக்கப்படுவார்கள்.

5. திட்டத்தின் கீழ் திட்டமிடப்பட்ட வேலைகளின் விளக்கம்

முன்மொழியப்பட்ட திட்டம் சரிவுகளின் மேலும் முற்போக்கான தோல்வி தடுக்கப்படுவதை உறுதி செய்வதை நோக்கமாகக் கொண்டது. முன்மொழியப்பட்ட தணிப்பு பணிகள் பெரும்பாலும் OPD கட்டிடத்திற்கு அருகிலுள்ள நிலையற்ற பகுதி மற்றும் நிலையற்ற சாலை பகுதியில் கவனம் செலுத்தும். எனவே, தணிப்பு நடவடிக்கைகளாக கால்விரல் சுவர்கள், முக்கிய தழும்புகளுக்கு மண் ஆணியடித்தல், மேற்பரப்பு வடிகால் மேலாண்மை, துணை மேற்பரப்பு வடிகால் மேலாண்மை அமைப்பு மற்றும் மதகுகள் கட்டுதல் போன்ற தடுப்பு நடவடிக்கைகள் செயல்படுத்தப்படும்.

6. திட்டச் செயல்களால் பாதிக்கப்படக்கூடிய உணர்திறன் கூறுகள் பற்றிய சிறப்புக் குறிப்புடன் சுற்றியுள்ள சூழல் பற்றிய சுருக்கமான விளக்கம்

திட்டச் செயல்களால் பின்வரும் உணர்திறன் கூறுகள் ஆபத்தில் இருக்கும்

- தெனியாய வைத்தியசாலையின் பழைய மற்றும் புதிய கட்டிடங்கள்
- மருத்துவமனையின் ஊழியர்கள் மற்றும் அவர்களின் செயல்பாடுகள்
- மருத்துவமனையின் நோயாளிகள் மற்றும் பார்வையாளர்கள்
- சேவை வழங்குநர்கள் ஆம்புலன்ஸ் பார்க்கிங் உட்பட பார்க்கிங் பகுதிகள்
- மருத்துவமனையின் சுமுகமான நடவடிக்கைகள்

Ref. படம் 5: திட்டச் செயல்களால் பாதிக்கப்படக்கூடிய உணர்திறன் கூறுகள்.



படம் 5a: மருத்துவமனை கட்டிடங்கள்



படம் 5b: கார் நிறுத்துமிடம் மற்றும் ஆம்புலன்ஸ் நிறுத்துமிடம்



படம் 5c: அணுகல் சாலை

படம் 5d: காலாண்டுகள்

படம் 5: திட்டச் செயல்களால் பாதிக்கப்படக்கூடிய உணர்திறன் கூறுகள்

7.1 7. படைப்புகள் தொடர்பான சமூக மற்றும் சுற்றுச்சூழல் தாக்கங்கள் மற்றும் இடர்களை கண்டறிதல்

7.2 நேர்மறை தாக்கங்கள்

- தற்போது ஆபத்தில் உள்ள மருத்துவமனை வளாகத்தில் உள்ள கட்டிடங்கள் பாதுகாப்பாக இருக்கும், மேலும் மருத்துவமனையின் நிலையற்ற பகுதிகள் எதிர்கால சரிவு தோல்விகளில் இருந்து பாதுகாக்கப்படும்.
- முன்மொழியப்பட்ட கட்டமைப்புத் தணிப்புடன் மேம்படுத்தப்பட்ட சாய்வு நிலைத்தன்மை நோயாளிகள், மருத்துவமனை ஊழியர்கள், கட்டிடங்கள் மற்றும் அதன் சொத்துக்களின் பாதுகாப்பை கணிசமாக மேம்படுத்தும். இது அவர்களுக்கு மன உறுதியையும், நேர்மறையான சுகாதார சூழலையும் ஏற்படுத்தும்.
- எதிர்கால சரிவு தோல்விகளில் இருந்து இடையூறு இல்லாமல் மருத்துவமனையில் சுகாதார சேவைகளின் சீரான செயல்பாட்டை மேம்படுத்துதல்.

• மகப்பேறு மற்றும் சத்திரசிகிச்சை வசதிகளைக் கொண்ட ஒரே பிரதான அடிப்படை வைத்தியசாலை இதுவாகும். எனவே, இந்தப் பகுதியில் சுகாதார வசதிகளைப் பெறும் மக்களால் தணிப்பு பெரிதும் பயனடையும்.

• குறுகிய காலத் தணிப்புச் சிக்கல்களைக் குறைப்பது, இந்தத் தணிப்பு முடிந்த பிறகு சேர்க்கும் முக்கிய பொருளாதார நன்மைகளில் ஒன்றாகும்.

7.3 எதிர்மறை தாக்கங்கள்

7.2 தணிப்பு பணிகள் பொதுவாக ஏற்கனவே நிலையற்ற மற்றும் சாய்வு தோல்விகளுக்கு அதிக சாத்தியமுள்ள ஒரு பகுதிக்கு மட்டுமே. எனவே, எதிர்மறை தாக்கங்கள் மிகவும் உள்ளூர்மயமாக்கப்பட்டவை மற்றும் கட்டுமான காலத்திற்கு மட்டுப்படுத்தப்பட்டுள்ளன.

7.3

அட்டவணை 1: எதிர்மறை தாக்கங்கள் மற்றும் அவற்றின் முக்கியத்துவ நிலை

கட்டுமான காலத்தில் ஏற்படும் பாதிப்புகள்	முக்கியத்துவத்தின் நிலை
7.2.1 நீரியல் மற்றும் நீர் தர பாதிப்புகள்	
7.2.1.1 மருத்துவமனை வளாகத்தின் வடிகால் முறையின் தாக்கங்கள்	
<p>நிலையற்ற சரிவுகளை மறுவடிவமைப்பு செய்தல், மண்ணை அகற்றுதல் மற்றும் ஏற்கனவே உள்ள வடிகால் மற்றும் மேற்பரப்பு ஓடும் பாயும் பாதைகளின் திசைதிருப்பல் ஆகியவற்றின் காரணமாக, தற்போதுள்ள மேற்பரப்பு மற்றும் துணை மேற்பரப்பு வடிகால் வடிவத்தை இப்பகுதியில் சீர்குலைக்க திட்டமிடப்பட்டுள்ளது. இந்த தளத்தில் தணிப்பு பணிகள் பெரும்பாலும் வடிகால் மேம்பாட்டில் கவனம் செலுத்தும். மாற்றுப்பாதைகள், துண்டிக்கப்பட்ட வடிகால் மற்றும் அதிகரித்த துணை மேற்பரப்பு வடிகால் காரணமாக, மழைக் காலங்களில் வளாகத்தில் அதிக வேகத்தில் ஓட்டம் அதிகரிக்கும். மேலும், கட்டுமானத்தின் போது அகழ்வாராய்ச்சிகள் மற்றும் நிலத்தை சுத்தப்படுத்துதல் ஆகியவை மழை நாட்களில் சரிவுகளில் சேற்றுடன் மேற்பரப்பு நீரின் தொடர்ச்சியான ஓட்டத்தை ஏற்படுத்தும். இது தாழ்வான பகுதியில் வசிக்கும் குடியிருப்பாளர்களுக்கும் அவர்களின் பயிர்ச்செய்கைகளுக்கும் மோசமான பாதிப்பை ஏற்படுத்தும்.</p>	குறிப்பிடத்தக்கது
7.2.1.2 நீர் மாசுபாடு பாதிப்புகள்	
<p>மருத்துவமனை வளாகத்தின் ஓரத்தில் சரிவுக்கு இணையாக ஓடை ஒன்று ஓடிக் கொண்டிருக்கிறது. ஓடைக்கு அருகில் உள்ள அணுகு சாலை இந்த தளத்தின் தணிப்பு இடமாக இருக்கும்.</p> <p>மழைக்காலங்களில் அபராதம், வண்டல், மண் துகள்கள் புயல் நீரை மாசுபடுத்தலாம் மற்றும் இந்த ஓடையை நேரடியாக மாசுபடுத்தலாம். அகழ்வாராய்ச்சியின் போது, குப்பைகளை அகற்றுவது அதிக வண்டல் நிறைந்த ஓட்டத்தை உருவாக்கலாம், அசுத்தமான ஓடை இந்த ஓடையில் நுழைந்து தண்ணீரை மாசுபடுத்தும் வாய்ப்பு உள்ளது. இயற்கை நீரோட்டத்தில் நீரின் தரம் மற்றும் நீர்வாழ் சூழலியல் மீதான தாக்கங்கள் அதிகமாக இருக்கும், ஏனெனில் உமிழ்வுகள் குடிப்பழக்கம், குளியல் மற்றும் மின்வளர்ப்பு போன்ற நியமிக்கப்பட்ட பயன்பாடுகளுக்கு பரிந்துரைக்கப்பட்ட சுற்றுப்புற நீர் தரத் தரத்தை மீறும் மற்றும் குறைந்தபட்ச தரநிலைகளை கூட மீறலாம்.</p>	குறிப்பிடத்தக்கது
7.2.1.3 அரிப்பு தாக்கங்கள்	
<p>மழைக்காலத்தில் அதிக அளவு தண்ணீர் உருவாகி, தணிப்புத் தளங்களில் ஒன்றில் அமைந்துள்ள ஓடைக்கு கால்வாய் வழியாகவோ அல்லது நேரடியாக ஓடைகளில் படி வடிகால் போன்றவற்றின் மூலமாகவோ நுழையும் என எதிர்பார்க்கப்படுகிறது. தேய்த்தல், மற்றும் ஆற்றின் சமை அதிகரித்தது.</p>	குறிப்பிடத்தக்கது
7.2.1.4 திறந்தவெளி மலம் கழித்தல் மற்றும் நீரில் பரவும் நோய்த்தொற்றுகள்	
	முக்கியமற்றது

<p>மருத்துவமனை வளாகத்தில் இடம் இருப்பதால், திறந்த வெளியில் மலம் கழிக்கும் வாய்ப்பு குறைவு</p>	
<p>7.2.1.5 கீழ்நிலை நீர் பயன்பாட்டில் ஏற்படும் பாதிப்புகள்</p> <p>சில தாழ்வான வீடுகள் ஓடையில் இருந்து தண்ணீரைப் பயன்படுத்துகின்றன. குறிப்பாக மழைக்காலத்தில் கட்டுமான நடவடிக்கைகள் காரணமாக மேல்நிலைப் பகுதி மற்றும் கீழ்நிலை நீர்நூறுகளில் நீர் மாசுபடுவதற்கான சாத்தியக்கூறுகள் மிக அதிகம். இது தாழ்வான பகுதியில் அதன் பயனர்களின் குடி, கழுவுதல் மற்றும் குளித்தல் தேவைகளை பாதிக்கும்.</p>	<p>குறிப்பிடத்தக்கது</p>
<p>7.2.2 சுற்றுச்சூழல் பாதிப்புகள்</p>	
<p>7.2.2.1 சத்தம் மற்றும் அதிர்வு தாக்கங்கள்</p> <p>தளம் தயாரித்தல் மற்றும் இயற்கையை ரசித்தல் ஆகியவற்றில் இயந்திரங்களிலிருந்து கட்டுமான இரைச்சல் எதிர்பார்க்கலாம். மருத்துவமனை வளாகத்திற்கு அருகாமையில் கட்டுமானப் பணிகள் மேற்கொள்ளப்படுவதால் இந்த பாதிப்பு குறிப்பிடத்தக்கது. இயந்திரங்களில் இருந்து உருவாகும் சத்தம் சுகாதார சேவைகளின் சீரான செயல்பாட்டை சீர்குலைத்து, மேலும் அது நோயாளிகளுக்கு மோசமான பாதிப்பை ஏற்படுத்தும். எனவே இத்தளத்தில் இரைச்சலின் தாக்கங்கள் மிகவும் முக்கியத்துவம் வாய்ந்ததாகக் கருதப்படுகிறது.</p> <p>பெரும்பாலான மருத்துவமனை கட்டிடங்கள் மற்றும் குடியிருப்புகள் ஆங்கிலேயர் காலத்தில் கட்டப்பட்டவை, எனவே கட்டிடங்களின் கட்டுமான வயது 100 ஆண்டுகளுக்கு மேல் உள்ளது. மேலும் சில கட்டிடங்களில் விரிசல் ஏற்பட்டுள்ளது. கனரக இயந்திரங்களை இயக்கினால் அதிர்வு அந்த கட்டிடங்களை பாதிக்கும். இதன் விளைவாக, புதிய விரிசல்களை உருவாக்குதல், இருக்கும் விரிசல்களை விரிவுபடுத்துதல் மற்றும் சுவர்கள் இடிந்து விழுதல் போன்ற கட்டமைப்பு சிதைவுகள் ஏற்படலாம். எனவே இந்த தளத்தில் அதிர்வு தாக்கங்கள் மிகவும் முக்கியத்துவம் வாய்ந்ததாகக் கருதப்படுகிறது.</p>	<p>உயர்வாக குறிப்பிடத்தக்கது</p>
<p>7.2.2.2 காற்று மாசுபாடு பாதிப்புகள்</p> <p>வாகன இயக்கம் மற்றும் தள அனுமதி, மணல், சிமென்ட் போன்ற கட்டுமானப் பொருட்களை சேமித்தல் மற்றும் கையாளுதல் போன்ற காரணங்களால் கட்டுமானத் தளத்திலும் அதைச் சுற்றியும் உருவாகும் தூசி மற்றும் வெளியேற்ற வாயுக்களால் காற்றின் தரத்தில் சாத்தியமான தாக்கங்கள் இருக்கும். OPD மற்றும் பிற சேர்க்கை வார்டுகள் தணிப்பு இடங்களுக்கு அருகாமையில் இருப்பதால், காற்று மாசுபாட்டின் தாக்கங்கள் மற்றும் தூசி புகைகள் குறிப்பிடத்தக்கவை. காற்று மாசுபாட்டால் அதிகம் பாதிக்கப்படக்கூடிய நோயாளிகள், வயதானவர்கள் மற்றும் குறிப்பாக கர்ப்பிணி தாய்மார்கள் மற்றும் குழந்தைகளுக்கு இதன் விளைவு மிகவும் குறிப்பிடத்தக்கது.</p>	<p>உயர்வாக குறிப்பிடத்தக்கது</p>
<p>7.2.2.3 திடக்கழிவு அகற்றல் சிக்கல்கள்</p> <p>கட்டுமான கட்டத்தில், இரண்டு வகையான திடக்கழிவுகள் உருவாக்கப்படும் கட்டுமானப் பணிகள் மற்றும் கட்டுமானப் பணியில் ஈடுபட்டுள்ள தொழிலாளர்களால் உருவாக்கப்படும் வீட்டுக் கழிவுகள் காரணமாக ஏற்படும் கெட்டுப்போனது.</p> <p>கட்டுமானப் பணியின் போது குப்பைகள், உணவுக் கழிவுகள் மற்றும் கட்டுமானக் கழிவுகள் போன்ற திடக்கழிவுகளின் மோசமான மேலாண்மை மருத்துவமனையின் நோயாளிகள் மற்றும் ஊழியர்களுக்கு சிரமங்களை உருவாக்க வழிவகுக்கும். மேலும், இது அருகிலுள்ள வடிகால்களை அடைத்து நீரினால் பரவும் கிருமிகள் மற்றும் நோய்க்கிருமிகள் ஆபத்தை உண்டாக்குவதற்கு இனப்பெருக்கம் செய்யும் இடங்களை உருவாக்கலாம். கழிவுகள் மண்ணை மாசுபடுத்தும், மேலும் கட்டுமான காலத்தில் முறையான அகற்றல் பொறிமுறை இல்லை என்றால் பல்வேறு சுற்றுச்சூழல் பாதிப்புகளை ஏற்படுத்தலாம். தணிப்புத் தளம் மருத்துவமனை வளாகத்திற்குள்</p>	<p>உயர்வாக குறிப்பிடத்தக்கது</p>

<p>அமைந்திருப்பதாலும், நோயாளிகள் நோய்வாய்ப்படுவதற்கான வாய்ப்புகள் அதிகம் என்பதாலும், இத்தளத்தில் திடக்கழிவுகளை மோசமாக நிர்வகிப்பதால் ஏற்படும் சுற்றுச்சூழல் மற்றும் சுகாதார பாதிப்புகள் மிகவும் குறிப்பிடத்தக்கதாக இருக்கும்.</p>	
<p>7.2.2.4 வெடிக்கும் அபாயங்கள் மற்றும் அபாயகரமான பொருட்கள்</p> <p>பாதிக்கப்பட்ட பகுதியில் பாறை பாறைகள் இல்லாததால், வெடிமருந்துகள் பயன்படுத்தப்படாமல் இருக்கலாம் மற்றும் பாறைகளை வெடிக்கச் செய்ய முடியாது.</p>	<p>முக்கியமற்றது</p>
<p>7.2.3 உயிரியல் / சூழலியல் தாக்கங்கள்</p>	
<p>7.2.3.1 முக்கியமான வனவிலங்கு வாழ்விடங்களின் விளைவுகள்</p> <p>அதிக பல்லுயிர் அல்லது வாழ்விடப் பிரிவினையுடன் கூடிய திட்டப் பகுதிக்குள் காடுகள் / வனவிலங்குகள் இட ஒதுக்கீடு பகுதிகள் இல்லை.</p>	<p>முக்கியமற்றது</p>
<p>7.2.3.2 விலங்கினங்கள் மற்றும் தாவரங்கள் மீதான விளைவுகள்</p> <p>இப்பகுதியில் காணப்படும் மரங்களில் பெரும்பாலானவை உள்ளூர் அல்ல, அச்சுறுத்தல் மற்றும் ஐருண்டே இன் சிவப்பு பட்டியலில் அடையாளம் காணப்பட்டுள்ளன.</p>	<p>முக்கியமற்றது</p>
<p>7.2.4 சமூக மற்றும் பொருளாதார தாக்கங்கள்</p>	
<p>7.2.4.1 நிவர்த்தி செய்யப்பட வேண்டிய பகுதிக்குள் விவசாயத்தில் ஏற்படும் பாதிப்புகள்/ உடனடியாக தளத்தில்</p> <p>மருத்துவமனை வளாகத்திற்குள் இடம் இருப்பதால், அப்பகுதியில் விவசாய நிலங்கள் இல்லை.</p>	<p>முக்கியமற்றது</p>
<p>7.2.4.2 அதிர்வு தாக்கங்களால் மருத்துவமனை கட்டிடத்தில் விரிசல்</p> <p>பிரிட்டிஷ் காலத்தில் கட்டப்பட்ட பல கட்டிடங்கள் தணிப்பு தளத்தின் அருகாமையில் அமைந்துள்ளன. தணிப்பு பகுதிக்கு அருகில் உள்ள சில கட்டிடங்களிலும் விரிசல் ஏற்பட்டுள்ளது. கட்டுமானத்தின் போது கனரக இயந்திரங்கள் பயன்படுத்தப்படும் மற்றும் அதிர்வு இந்த கட்டிடங்களில் விரிசல்களை ஏற்படுத்தலாம் மற்றும் அது சாய்வுக்கு உடனடியாக அருகிலுள்ள கட்டிடங்களின் உறுதித்தன்மையையும் பாதிக்கலாம்.</p>	<p>உயர்வாக குறிப்பிடத்தக்கது</p>
<p>7.2.4.3 வாழ்வாதாரம்/ வணிகம் மற்றும் வருமான நடவடிக்கைகள் மீதான தாக்கங்கள்</p> <p>இப்பகுதிக்கு அருகில் இரண்டு சிறிய மளிகைக் கடைகள் உள்ளன, மேலும் மருத்துவமனைக்கு வரும் மக்களுக்கு உணவு மற்றும் அடிப்படைத் தேவைகளை வழங்குகின்றன. கட்டுமானத்தின் போது கடைகளின் வணிக நடவடிக்கைகள் தொந்தரவு செய்யலாம். இருப்பினும், கடைகளில் நேர்மறையான தாக்கங்கள் இருக்கும், ஏனெனில் பணியாளர்கள் தங்கள் அடிப்படைத் தேவைகளை இந்த பூட்டிக்கில் இருந்து தேடுவார்கள்.</p>	<p>குறிப்பிடத்தக்கது</p>
<p>7.2.4.4 சேவை வழங்கலில் ஏற்படும் பாதிப்புகள் (நீர் வழங்கல், கழிவுநீர், மின்சாரம்)</p> <p>கட்டுமானப் பணிகளின் போது மற்றும் இயந்திரங்களை நகர்த்தும்போது தணிப்பு தளத்தின் வழியாக செல்லும் நீர் வழங்கல் பாதை சேதமடையும்.</p>	<p>குறிப்பிடத்தக்கது</p>
<p>7.2.4.5 உள்கட்டமைப்பு மற்றும் பாதுகாப்பு இழப்பு காரணமாக ஏற்படும் விளைவு</p> <p>நிர்மாணப் பணியின் போது, தணிப்பு நடவடிக்கைகள் காரணமாக மருத்துவமனையின் ஒரு அணுகல் சாலை தடைபடும். மேலும், அடிக்கடி நகரும் வாகனங்கள், இயந்திரங்கள், டிரக்குகள் மற்றும் லோடர்கள் கார் பார்க்கிங் பகுதி மற்றும் மூலக் கட்டிடத்திற்கு இடையூறாக இருக்கும். எனவே, உள்கட்டமைப்பு</p>	<p>குறிப்பிடத்தக்கது</p>

<p>மற்றும் பாதுகாப்பு இழப்பு காரணமாக ஏற்படும் விளைவு உள்நாட்டில் குறிப்பிடத்தக்கது.</p>	
<p>7.2.4.6 கட்டுமானத்தின் போது தளத்தை அணுகும் அபாயங்கள்</p> <p>கட்டுமானப் பணியின் போது, அகழாய்வு இயந்திரங்கள், லோடர்கள், லாரிகள் போன்றவற்றைப் பயன்படுத்தலாம். நோயாளிகள் மற்றும் மருத்துவமனை ஊழியர்கள் செல்லும் மருத்துவமனை வளாகத்தில் இந்த இயந்திரங்கள் மற்றும் கனரக வாகனங்கள் போன்றவை பயன்படுத்தப்படும். சில இயந்திரங்களின் செயல்பாட்டிற்கு தளம் உயர் மின்னழுத்த சக்தியைப் பயன்படுத்தலாம். கட்டுமானத்தில் உலோகத் திரட்டுகள், எ.கா. போன்ற பொருட்களைப் பயன்படுத்தலாம், அவை முறையற்ற சேமிப்பு மற்றும் கையாளுதலின் கீழ் தீங்கு விளைவிக்கும்.</p> <p>தளத்தில் நுழைவதை அறியாமை மற்றும் இயந்திரங்களின் கவனக்குறைவான செயல்பாடு சுற்றியுள்ள மக்களுக்கு ஆபத்தான காயங்கள் மற்றும் விபத்துக்களை ஏற்படுத்தும்.</p>	<p>உயர்வாக குறிப்பிடத்தக்கது</p>
<p>7.2.4.7 வேலை முகாம்கள் மற்றும் தள தேவைகள்</p> <p>பணி முகாம்கள் தளத்திற்கு அருகில் அல்லது மருத்துவமனை வளாகத்திற்குள் அமைக்கப்படும். முகாம் தளம் தணிப்பு இடத்திற்கு அருகில் தேர்ந்தெடுக்கப்பட்டால், அது சமூகத்தின் சுற்றுப்புறத்தில் தேர்ந்தெடுக்கப்படும். முறையான முகாம் நிர்வாகம் இல்லையெனில் பல தொழிலாளர் பிரச்சனைகள், சமூகத்துடனான சமூக பிரச்சனைகள், சமூகத்துடன் பகிரந்து கொள்ளும் வளங்களுக்கான மோதல்கள், தொல்லைகள் மற்றும் கழிவு மேலாண்மை போன்றவை ஏற்படலாம். தளத்தின் அருகாமையில் தற்காலிக முகாம்கள் கட்டப்பட்டால், நிர்வாகம் திடக்கழிவு மற்றும் கழிவுநீர் பிரச்சினையாக இருக்கும். எனவே, விளைவுகள் குறிப்பிடத்தக்கவை.</p>	<p>குறிப்பிடத்தக்கது</p>
<p>7.2.4.8 தொழிலாளர்கள் மற்றும் பணியாளர்கள் / தளத்தின் அருகாமையில் வசிக்கும் மக்களுக்கு இடையேயான உறவுகள் மற்றும் தகராறுகளின் சாத்தியம்</p> <p>தணிப்பு தளம் மருத்துவமனை வளாகத்திற்குள் அமைந்துள்ளது. இந்த தளத்தில் உள்ள கட்டுமானத் தொழிலாளர்கள் பல்வேறு சமூகப் பின்னணியில் இருந்தும், பல்வேறு புவியியல் பகுதிகளிலிருந்தும் பெரும்பாலும் வறுமையில் இருப்பார்கள். பொதுவாக, அவர்கள் மோசமான கல்வி மற்றும் சமூக பின்னணி கொண்டவர்கள். நோயாளிகள், மருத்துவர்கள் மற்றும் மருத்துவமனையின் மற்ற ஊழியர்களுக்கு கீழே குறிப்பிடப்பட்டுள்ளபடி மன அழுத்தத்தை ஏற்படுத்த இத்தகைய சமூகங்கள் பரந்த அளவிலான சமூகப் பிரச்சினைகளைக் கொண்டிருக்கலாம்.</p> <ul style="list-style-type: none"> • மருத்துவமனை பணிகள் சமூகமாக நடைபெறுவதற்கு இடையூறு ஏற்படுத்துதல் • மருத்துவமனை வளாகத்தில் தடைசெய்யப்பட்ட பகுதிகளுக்குள் அனுமதியின்றி நுழைதல் • நோயாளிகளை கொடுமைப்படுத்துதல் மற்றும் துன்புறுத்துதல் • மருத்துவமனை ஊழியர்கள் மற்றும் நோயாளிகளுடன் வாக்குவாதம் • பெண் செவிலியர்களுடனான பிரச்சினைகள் • ஊழியர்கள் மற்றும் சமூகத்தை ஆக்கிரமிப்பு ஒப்பந்தங்களை நோக்கி தூண்டுதல் • குழந்தை தொழிலாளர் முறைசாரா வடிவம் • மருத்துவமனையின் சுகாதார வசதிகளை பணியாளர்களால் பயன்படுத்துதல் • பகிரப்பட்ட ஆதாரங்களுக்காக அண்டை சமூகத்துடன் மோதல். <p>இத்தகைய பிரச்சினைகளில் ஈடுபடும் தொழிலாளர்கள் அரிதாக இருந்தாலும், சில வாய்ப்புகளை கூட புறக்கணிக்க முடியாது. எனவே, இந்த தளத்தில் மேலே</p>	<p>உயர்வாக குறிப்பிடத்தக்கது</p>

<p>குறிப்பிடப்பட்டுள்ள சிக்கல்கள் மிகவும் முக்கியத்துவம் வாய்ந்ததாகக் கருதப்படும்.</p>	
<p>7.2.4.9 கட்டுமானத்தின் போது தொழிலாளர்கள் பாதுகாப்பு</p> <p>தொழிலாளர்கள் வீழ்ச்சியடையும் அபாயம் ஏற்படலாம். சரிவுகள் தவறினால் மரண காயங்கள் ஏற்படலாம். கனரக கட்டுமான இயந்திரங்கள் வரையறுக்கப்பட்ட பணியிடங்களில் பயன்படுத்தப்படலாம். இந்த இடத்தில் வாகனங்கள் மற்றும் கட்டுமான இயந்திர விபத்துகளால் ஏற்படும் ஆபத்து மிகவும் குறிப்பிடத்தக்கது. ஒப்பந்ததாரர் வயதுக்குட்பட்ட தொழிலாளர்களை (குழந்தைகளை) கட்டுமானப் பணிகளில் ஈடுபடுத்தலாம், இது ஆபத்தானது மற்றும் கடுமையான விபத்துக்கள் மற்றும் காயங்களை விளைவிக்கலாம்.</p>	<p>குறிப்பிடத்தக்கது</p>
<p>7.2.4.10 சரிசெய்யப்பட வேண்டிய பகுதிக்குள் வணிகங்கள், விவசாயம் அல்லது பிறவற்றிற்குப் பயன்படுத்தப்படும் பகுதிகள்</p> <p>தணிப்பு இடங்களுக்கு அருகில் அமைந்துள்ள கடைகள் கட்டுமான நடவடிக்கைகளால் பாதிக்கப்படும்.</p>	<p>குறிப்பிடத்தக்கது</p>
<p>7.2.4.11 வணிகங்கள், விவசாயம் அல்லது தளத்திற்கு அருகில் உள்ள மற்ற பகுதிகள்</p> <p>கட்டுமான காலத்தில் தாழ்வான பகுதியில் தேயிலை சாகுபடி பாதிக்கப்படும்.</p>	<p>குறிப்பிடத்தக்கது</p>
<p>7.2.4.12 மக்கள் தளத்தில் நுழைய அல்லது கடக்க வேண்டும்</p> <p>நோயாளிகள் மற்றும் ஊழியர்கள் மற்ற நோக்கங்களுக்காக தளத்தில் நுழைவதற்கு சிறப்புத் தேவை இல்லை. இருப்பினும், ஊழியர்கள் மற்றும் சாதாரண மக்கள் அங்கீகரிக்கப்படாத நுழைவு வேண்டுமென்றே அல்லது தற்செயலான நோக்கங்களுக்காக நிகழலாம் மற்றும் இயந்திரங்கள், வாகனங்கள், மின்சாரம் மற்றும் வெடிக்கும் பொருட்களால் அவர்கள் ஆபத்தில் இருக்கக்கூடும்.</p>	<p>குறிப்பிடத்தக்கது</p>

8. குறிப்பிடத்தக்க சுற்றுச்சூழல் மற்றும் சமூக தாக்கங்கள்

சுற்றுச்சூழல், சமூக பாதிப்புகள் அல்லது NBRO வின் சிறப்பு கவனம் தேவைப்படும் அபாயங்கள்.

8.1 முன்னுரிமை உடல்நலம் மற்றும் பாதுகாப்பு சிக்கல்கள். ஒப்பந்ததாரர்களுக்கான நிலையான ஒப்பந்தத் தேவைகளுக்கு அப்பாற்பட்ட நடவடிக்கைகள் தேவைப்படும் குறிப்பிட்ட H&S கவலைகள்

தொழிலாளர்கள் கிட்டத்தட்ட செங்குத்து நிலையற்ற சாய்வு சரிவு சரிவு அபாயத்துடன் வேலை செய்ய வேண்டியிருப்பதால், இந்த தளத்துடன் தொடர்புடைய சுகாதார மற்றும் பாதுகாப்பு சிக்கல்கள் குறிப்பிடத்தக்கவை. இந்த தளத்தில் தொழிலாளர் பாதுகாப்பின் உடல்நலம் மற்றும் பாதுகாப்பு பிரச்சினைகள் மிகவும் முக்கியத்துவம் வாய்ந்தவை. இத்தகைய பொதுவான E & HS சிக்கல்கள் ESMF இல் விவாதிக்கப்பட்டுள்ளன. கட்டுமான தளத்தில் தொழிலாளர் பாதுகாப்புத் தேவைகள் 2003 5 இன் கீழ் மிகவும் விரிவாகக் கூறப்பட்டுள்ளன: 2003 பிரிவில் பாதுகாப்பு உபகரணங்கள் மற்றும் ஆடைகள்: ஏல ஆவணத்தில் பணி நிலைமைகள் மற்றும் சமூக ஆரோக்கியம் மற்றும் பாதுகாப்பு.

8.2 குழந்தை தொழிலாளர் & கட்டாய உழைப்பு

2003.3 பிரிவின் கீழ் குழந்தைத் தொழிலாளர் மற்றும் கட்டாய உழைப்பு விவரம்: ஏல ஆவணத்தில் பணி நிலைமைகள் மற்றும் சமூக ஆரோக்கியம் மற்றும் பாதுகாப்பு.

9. சுற்றுச்சூழல் சமூக மேலாண்மை திட்டம் (ESMP)

பாதிப்புகள் மற்றும் ஆபத்தை நிர்வகித்தல் அல்லது குறைப்பதற்கான நடவடிக்கைகள், குறிப்பாக பிரிவுகள் 7 & 8 இல் அடையாளம் காணப்பட்ட குறிப்பிடத்தக்க தாக்கங்கள் மற்றும் அபாயங்கள். இந்த பிரிவில் வடிவமைப்பு நிலை, கட்டுமான கட்டம் மற்றும் பராமரிப்பு செயல்பாட்டிற்கான ESMP இன் குறிப்பிட்ட பரிந்துரைகள் மற்றும் தேவைகள் இருக்கும்.

9.1 மீள்குடியேற்ற நடவடிக்கை திட்டம்

இந்தத் தளத்தில் திட்ட அடிப்படையிலான மீள்குடியேற்றம் எதுவும் இல்லை. கனரக இயந்திர இயக்கத்தால் தூண்டப்படும் நில அதிர்வு காரணமாக மருத்துவமனை கட்டிடங்கள் திட்ட நடவடிக்கைகளின் போது கட்டமைப்பு சேதம் வடிவில் சில தாக்கங்களை ஏற்படுத்தலாம். (திட்டத்தின் காரணமாக கட்டமைப்புகளுக்கு சேதம் ஏற்பட்டால் இழப்பீட்டுத் திட்டம் ஏற்பாடு செய்யப்பட வேண்டும், (பார்க்க 2002.2.17) ஒப்பந்தங்களில் உள்ள பயன்பாடுகள் மற்றும் சாலையோர வசதிகள் ESMP க்கு தேவை.

9.2 மக்களை வெளியேற்றுதல்

திட்டத்தின் கட்டுமான காலத்தில், அதிக ஆபத்துள்ள கட்டிடங்களில் இருந்து நோயாளிகளை வெளியேற்ற வேண்டியிருக்கும். மேலும், கட்டுமான காலத்திற்கு தணிப்பு பகுதி "நுழைவு இல்லாத மண்டலம்" என்று பெயரிடப்பட வேண்டும்.

9.3 சேதமடைந்த கட்டமைப்புகளை அகற்றுவதற்கான நடைமுறை, வசதிகள் உட்கட்டமைப்பு (கட்டுரைகளை அகற்ற உரிமையாளர்களின் ஒப்புதல்)

இந்தத் தளத்தில் இந்த ஆபத்து தூண்டப்படாமல் இருக்கலாம்.

9.4 திட்ட நடவடிக்கைகளால் சொத்து/பயன்பாட்டு இழப்புகளுக்கு இழப்பீடு தேவை

கட்டுமானத்தின் போது மருத்துவமனை கட்டிடங்கள், சாலை அல்லது மருத்துவமனை வளாகத்தின் வேறு ஏதேனும் உறுப்புகளுக்கு ஏதேனும் சேதம் ஏற்பட்டால் அதற்கு இழப்பீடு வழங்க வேண்டியிருக்கலாம். கட்டுமானப் பணியின் போது நீர்வழிப்பாதையில் இடையூறு ஏற்பட்டால், மருத்துவமனையின் இடைவிடாத நீர் விநியோகத்தை பராமரிக்க மாற்று நீர் ஆதாரங்களை வழங்க வேண்டியிருக்கும்.

9.5 பொது விழிப்புணர்வு மற்றும் கல்வி - பின்வரும் பகுதிகளுக்கு தேவை

குறிப்பாக மருத்துவமனை ஊழியர்களுக்கு நிலச்சரிவினால் ஏற்படும் அபாயங்கள் குறித்து தெரிவிக்கவும், அறிவுட்டவும் நிகழ்ச்சிகள். நோயாளிகள் மற்றும் பொதுமக்களுக்கு விழிப்புணர்வு பலகை வைக்க பரிந்துரைக்கப்பட்டுள்ளது.

9.6 வடிவமைப்பு அடிப்படையிலான சுற்றுச்சூழல்/சமூக மேலாண்மை பரிசீலனைகள்

சுற்றுச்சூழல் மற்றும் சமூகப் பொருத்தத்தைப் பொறுத்து பின்வரும் சுற்றுச்சூழல் மற்றும் சமூக வடிவமைப்பு பரிசீலனைகள் இதற்கு பரிந்துரைக்கப்படுகின்றன.

அட்டவணை 2: வடிவமைப்பு நிலை சுற்றுச்சூழல் மற்றும் சமூகக் கருத்தாய்வுகள்

வடிவமைப்பு அம்சம்	இந்த தளத்திற்கான பரிந்துரைக்கப்பட்ட பரிசீலனை நிலை
i. இயற்கை வள மேலாண்மை மற்றும் வள உகந்த வடிவமைப்புகள் தாவரங்கள் பெருமளவில் அழிக்கப்படுவதையும், வளர்ந்த மர இனங்களை குறைந்தபட்ச எண்ணிக்கையில் அகற்றுவதையும் அகற்ற திட்ட குறிப்பிட்ட வடிவமைப்புகள் கருதப்பட வேண்டும். முக்கியமான மர இனங்கள் காணப்பட்டால், மரங்களைப் பாதுகாப்பதைக் கருத்தில் கொள்ள போதுமான முக்கியத்துவம் கொடுக்கப்பட வேண்டும்.	குறைந்தது

<p>ii தள திட்டமிடல் தளத் திட்டமிடலின் போது சாய்வு தோல்விகள் மற்றும் மண் வெகுஜனங்களின் இயக்கங்களை மீண்டும் செயல்படுத்துவதில் எச்சரிக்கையாக இருக்க வேண்டும். எனவே வாகன நிறுத்துமிடங்கள், பொருள் சேமிப்பு மற்றும் தற்காலிக தங்குமிடங்கள் போன்றவை ஸ்லைடுகளின் ஆபத்து மண்டலங்களில் நிறுவப்படக்கூடாது.</p>	<p>உயர்</p>
<p>iii வாழ்விட இணைப்பு மற்றும் விலங்கு பாதைகள் நிரந்தர கட்டமைப்புகள் அல்லது அணுகலுக்காக சுற்றுச்சூழல் ரீதியாக பலவீனமான வாழ்விடங்களில் தாவரங்களின் பெரிய பகுதிகள் அழிக்கப்பட வேண்டும் என்றால், அல்லது ஆழமான வடிகால் போன்றவற்றை உருவாக்க வேண்டும் என்றால், வடிவமைப்புகளில் வாழ்விட இணைப்பு அம்சங்கள், விலங்கு பாதைகள் மற்றும் தாவர கீற்றுகள் மற்றும் பலவற்றை உள்ளடக்கியிருக்க வேண்டும். பாதிப்புகள் உள்ளூர்மயமாக்கப்பட்டுள்ளன.</p>	<p>குறைந்தது</p>
<p>iv. நீர் ஆதாரங்களைப் பாதுகாத்தல் நீரைப் பிரித்தெடுப்பது ஒரு தணிப்பு நடவடிக்கையாக இருந்தால், பிரித்தெடுக்கப்பட்ட நீர் நல்ல தரம் மற்றும் விளைச்சலைக் கொண்டிருப்பதால், அது மருத்துவமனை மற்றும் தோட்டக்கலை மற்றும் சுகாதார நடவடிக்கைகள் போன்ற கீழ்நோக்கிய பயன்பாட்டில் வாழும் மக்களுக்கு நீர் ஆதாரமாக கருதப்படலாம்.</p>	<p>உயர்</p>
<p>v. நீர் விநியோக பாதைகள் மற்றும் கழிவுநீர் பாதைகளில் தடங்கல் மருத்துவமனைக்கு தண்ணீர் வழங்கும் நீர் பாதைகள் நிலையற்ற சாய்வு வழியாக செல்கிறது. வடிவமைப்பு இந்த கூறுகளை கருத்தில் கொள்ள வேண்டும் மற்றும் தேர்ந்தெடுக்கப்பட்ட வடிவமைப்பு பரிசீலனைகள் மூலம் தாக்கங்களைக் குறைக்க முயற்சிக்க வேண்டும்.</p>	<p>உயர்</p>
<p>vi. அழகியல் ரீதியாக இணக்கமான வடிவமைப்பு பரிசீலனைகள் அழகியல் உணர்வற்றன் கொண்ட மருத்துவமனை சூழலில் உள்ள வடிவமைப்புகள் காட்சி மாசுபாட்டை குறைந்தபட்சமாக வைத்திருக்க இயற்கை சூழலுடன் இணைந்த கட்டமைப்புகளைக் கருத்தில் கொள்ள வேண்டும். பொருத்தமான தணிப்பு கட்டமைப்புகளை வடிவமைப்பதற்கு இயற்கைக் கட்டிடக் கலைஞரின் சேவை முக்கியமானதாக இருக்கலாம்.</p>	<p>உயர்</p>
<p>vii. பசுமையான சுற்றுச்சூழல் அம்சங்களைக் கருத்தில் கொள்ளுதல் பசுமையான நிலப்பரப்புடன் நன்கு பராமரிக்கப்படும் மருத்துவமனை வளாகத்தில் பல தணிக்கும் பணிகள் மேற்கொள்ளப்படுவதால், வடிவமைப்புகளில் முடிந்தவரை பசுமையான சுற்றுச்சூழல் வடிவமைப்புகளைக் கருத்தில் கொள்ள பரிந்துரைக்கப்படுகிறது. எ.கா: அரிப்பைக் கட்டுப்படுத்த உள்ளூர் தாவர இனங்களைப் பயன்படுத்துதல், உயிரினங்களைத் தக்கவைக்க தாவரங்களின் கலவை. சுற்றுச்சூழலில் உள்ள பன்முகத்தன்மை, சாத்தியமான ஆக்கிரமிப்பு இனங்கள் மற்றும் பலவற்றை சேர்ப்பதைத் தவிர்த்தல்.</p>	<p>உயர்</p>
<p>viii. தொழிலாளர்கள் மற்றும் சமூக பாதுகாப்பு ஸ்லைடை செயல்படுத்துவது கட்டுமான கட்டத்தில் நிகழலாம் மற்றும் தொழிலாளர்கள் மற்றும் ஊழியர்களுக்கு அச்சுறுத்தலாக இருக்கலாம். எனவே, பெர்ம்கள், பாதுகாப்பு வலைகள், பாதுகாப்பு வேலிகள் போன்ற வடிவமைப்பு அடிப்படையிலான பாதுகாப்புக் கருத்தில் நோயாளிகளின் பாதுகாப்பிற்காக குறிப்பிட்டதாகக் கருதப்பட வேண்டும், மருத்துவமனை ஊழியர்களைக் கருத்தில் கொள்ள வேண்டும்.</p>	<p>மிக உயர்</p>
<p>ix. அரிப்பு கட்டுப்பாட்டு கட்டமைப்புகள் மழைக்காலத்தில் வடிகால் கட்டமைப்புகளில் நீர்வரத்து கணிசமாக அதிகமாக இருக்கும். மழைக்காலத்தில், நிலையற்ற சரிவுகள் வழியாக மேற்பரப்பு ஓட்டத்தின் அதிக ஓட்டத்தை எதிர்பார்க்கலாம். இந்த தண்ணீரை அருகில் உள்ள மழைநீர் வடிகால்களுக்கு கொண்டு செல்ல வேண்டும். எனவே வடிவமைப்பு சரிவுகளின் அரிப்பு ஓட்டங்களை குறைக்க ஓட்ட வேக பிரேக்கர்களை போதுமான அளவு கருத்தில் கொள்ள வேண்டும்.</p>	<p>உயர்</p>

<p>x. குறைந்த பராமரிப்பு மற்றும் செயல்பாட்டு வடிவமைப்புகள்</p> <p>தணிப்பு வடிகால் மேலாண்மைக்கான ஈர்ப்பு வடிகால் போன்ற செயல்நிற நுட்பங்களைக் கருத்தில் கொள்ள வேண்டும். வடிகால்களில் அடைப்பு ஏற்படாமல் இருக்க சரியான குழாய் விட்டம், துளை விட்டம் மற்றும் இடும் கோணங்களைக் கருத்தில் கொள்ள வேண்டும். வடிகால் நீர் இயற்கையான நீரோடைகளுக்கு அனுப்பப்படும் என எதிர்பார்க்கப்பட்டால், குறைந்த பராமரிப்பு கட்டமைப்புகள் மற்றும் அரிப்பு சக்திகளைத் தாங்கும் வடிவமைப்புகள், வண்டல் பொறி அமைப்புகள் போன்றவை கருத்தில் கொள்ளப்பட வேண்டும்.</p> <p>கட்டமைப்புகளுக்குப் பயன்படுத்தப்படும் பொருட்கள் மற்றும் அதிக ஆயுள் கொண்ட வானிலை நிலைமைகளைத் தாங்கும் வகையில் கவனமாக தேர்ந்தெடுக்கப்பட வேண்டும். எ.கா. கட்டமைப்புகள் பயன்படுத்தப்பட்டால், வடிவமைப்புகள் அரிப்பைத் தடுக்கும் நுட்பங்களைக் கருத்தில் கொள்ள வேண்டும்.</p>	<p>உயர்</p>
--	--------------------

9.7 கட்டுமான கட்டத்தில் ஏற்படும் பாதிப்புகளைத் தணித்தல்

9.7.1 கட்டுமான கட்டத்தில் சுற்றுச்சூழல் மற்றும் சமூக நிர்வாகத்துடன் இணங்குவதற்கான கட்டுமான ஒப்பந்ததாரர்களின் தேவை

சுற்றுச்சூழல் மற்றும் சமூக பாதிப்புகளை நிர்வகித்தல் மற்றும் குறைப்பதற்கான நடவடிக்கைகள் பொதுவாக அனைத்து நிலச்சரிவு தணிப்பு தளங்களுக்கும் பொதுவானவை. இத்தகைய பாதிப்புகள் பெரும்பாலும் கட்டுமான கட்டத்தில் உள்ள செயல்பாடுகளுக்குக் காரணம். எனவே பாதிப்புகளைக் குறைப்பது கட்டுமான ஒப்பந்ததாரரின் கடமையாகிறது. கட்டுமான ஒப்பந்ததாரர்களின் ஏல ஆவணத்தில் சேர்க்கப்படுவதற்காக, "கட்டுமான கட்டத்தின் போது சுற்றுச்சூழல் மற்றும் சமூக சுகாதாரம் மற்றும் பாதுகாப்பு (ES & HS) நிர்வாகத்துடன் இணங்குவதற்கான ஒப்பந்ததாரர்களின் தேவை" பற்றிய விரிவான ஆவணத்தை NBRO தயாரித்துள்ளது. முக்கிய பிரிவுகள் கீழே தொகுக்கப்பட்டுள்ளன (அட்டவணை 3) இந்தத் தளத்தின் பொருத்தத்தின் அளவைக் குறிக்கிறது. விவரங்களுக்கு கட்டுமான ஒப்பந்ததாரர்களுக்கான ESMP ஐப் பார்க்க வேண்டும்.

அட்டவணை 3: ES & HS உடன் இணங்க ஒப்பந்ததாரர் தேவை

ESMPக்கான கட்டுமான ஒப்பந்ததாரரின் கடமையின்படி குறிப்பு எண்	பொருள்	திட்டத்துடன் தொடர்புடையது
2002. சுற்றுச்சூழல் மற்றும் சமூக கண்காணிப்பு		
2002.2 1)	தளத்தில் சேமிப்பு	மிகவும் தொடர்புடையது (நோயாளிகள்/ மருத்துவமனை கட்டிடங்கள்)
2002.2 2)	சத்தம் மற்றும் அதிர்வு	மிகவும் தொடர்புடையது (நோயாளிகள்/ மருத்துவமனை கட்டிடம்)
2002.2 3)	கட்டிடங்களில் விரிசல் மற்றும் சேதம்	மிகவும் தொடர்புடையது (மருத்துவமனை கட்டிடங்கள்)
2002.2 4)	கழிவுகளை அகற்றுதல்	மிகவும் தொடர்புடையது (மருத்துவமனை வளாகம்)
2002.2 5)	குப்பைகளை அகற்றுதல்	மிகவும் தொடர்புடையது (மருத்துவமனை வளாகம்)
2002.2 6)	தூசி கட்டுப்பாடு	மிகவும் தொடர்புடையது (மருத்துவமனை வளாகம்)
2002.2 7)	கட்டுமான பொருட்கள் மற்றும் கழிவுகளின் போக்குவரத்து	மிகவும் தொடர்புடையது (நோயாளிகள்/ பாதசாரிகள்)
2002.2 8)	தண்ணீர்	தொடர்புடையது
2002.2 9)	தாவரங்கள் மற்றும் விலங்கினங்கள்	குறைந்த சம்பந்தம்
2002.2 10)	உடல் மற்றும் கலாச்சார வளங்கள்	குறைந்த சம்பந்தம்
2002.2 11)	மண்ணரிப்பு	மிகவும் தொடர்புடையது
2002.2 12)	மண் மாசுபாடு	தொடர்புடையது
2002.2 13)	பூமியை கடன் வாங்குதல்	தொடர்புடையது
2002.2 14)	குவாரி செயல்பாடுகள்	பொருத்தமற்றது

2002.2 15)	பராமரிப்பு வாகனங்கள் மற்றும் இயந்திரங்கள் (மாக்)	மிகவும் தொடர்புடையது
2002.2 16)	பொதுமக்களுக்கு இடையூறு (பள்ளிக் குழந்தைகள்)	மிகவும் தொடர்புடையது
2002.2 17)	பயன்பாடுகள் மற்றும் சாலையோர வசதிகள் (சாலை)	தொடர்புடையது
2002.2 18)	காட்சி சூழலை மேம்படுத்துதல்	தொடர்புடையது
2002.5. சுற்றுச்சூழல் கண்காணிப்பு	அடிப்படை ஆய்வுகள் (காற்று, நீர், சத்தம், அதிர்வு, விரிசல் ஆய்வுகள்)	தள குறிப்பிட்ட கண்காணிப்பு திட்டத்தைப் பார்க்கவும்
	கட்டுமானத்தின் போது ஆய்வுகள் (காற்று, நீர், சத்தம், அதிர்வு, விரிசல் ஆய்வுகள்)	தள குறிப்பிட்ட கண்காணிப்பு திட்டத்தைப் பார்க்கவும்
	செயல்பாட்டு கட்டத்தில் ஆய்வுகள்	தள குறிப்பிட்ட கண்காணிப்பு திட்டத்தைப் பார்க்கவும்
	பதிவுகளை அறிக்கை செய்தல் மற்றும் பராமரித்தல்	தொடர்புடையது
2003. வேலை நிலைமைகள் மற்றும் சமூக ஆரோக்கியம் மற்றும் பாதுகாப்பு		
2003.2	பாதுகாப்பு அமைப்பு மற்றும் தொடர்பு	மிகவும் தொடர்புடையது (நோயாளி/ஊழியர்கள்)
2003.3	குழந்தைத் தொழிலாளர் மற்றும் கட்டாயத் தொழிலாளர்	மிகவும் தொடர்புடையது
2003.4	பாதுகாப்பு அறிக்கைகள் மற்றும் விபத்துகள் பற்றிய அறிவிப்பு	மிகவும் தொடர்புடையது (மருத்துவமனை வளாகம்)
2003.5	பாதுகாப்பு உபகரணங்கள் மற்றும் ஆடை	மிகவும் தொடர்புடையது (மருத்துவமனை வளாகம்)
2003.6	பாதுகாப்பு ஆய்வுகள்	மிகவும் தொடர்புடையது (மருத்துவமனை வளாகம்)
2003.7	முதலுதவி வசதிகள்	மிகவும் தொடர்புடையது (மருத்துவமனை வளாகம்)
2003.8	உடல்நலம் மற்றும் பாதுகாப்பு தகவல் மற்றும் பயிற்சி	மிகவும் தொடர்புடையது (மருத்துவமனை வளாகம்)
2003.9	ஆலை உபகரணங்கள் மற்றும் தகுதியான பணியாளர்கள்	மிகவும் தொடர்புடையது (மருத்துவமனை வளாகம்)
<p>தொடர்புடையது: எந்தத் தளத்திற்கும் பொருந்தக்கூடிய பொதுவான ESMP ஆகப் பிரிவு தளத்திற்குப் பொருத்தமானது</p> <p>மிகவும் பொருத்தமானது: குறிப்பிட்ட தளத்திற்கு பொருத்தமான ESMP செயல்படுத்தப்படுவதை உறுதிசெய்ய, சுற்றுச்சூழல் முறை அறிக்கைகளைத் தயாரிப்பதில் ஒப்பந்ததாரர் சிறப்பு முக்கியத்துவம் கொடுக்க வேண்டும்.</p> <p>தொடர்புடையதாக இருக்கலாம்: திட்டச் செயலாக்கத்தின் போது தளம் தொடர்புடைய அம்சத்தைக் கண்டால் இந்த ESMP தூண்டப்படும்</p> <p>தொடர்புடையது அல்ல: வெளிப்படுத்தப்பட்ட நிபந்தனைகளின் கீழ் இந்தத் தளத்திற்குப் பிரிவு பொருத்தாமல் இருக்கலாம்</p> <p>விருப்பத்தேர்வு: தேவைப்பட்டால் மட்டுமே செயல்படுத்த வேண்டும்</p> <p>தள குறிப்பிட்ட கண்காணிப்புத் திட்டத்தைப் பார்க்கவும்: ஒப்பந்ததாரர்கள் ESMP இல் குறிப்பிடப்பட்டுள்ள கண்காணிப்புத் தேவைக்கு கூடுதலாக, தளம் சார்ந்த கண்காணிப்புத் திட்டத்தில் குறிப்பிடப்பட்டுள்ளபடி கண்காணிப்பை மேற்கொள்ள ஒப்பந்தக்காரர் கடமைப்பட்டிருக்கிறார்.</p> <p>குறிப்பு: ESMP ஐ செயல்படுத்த ஒப்பந்ததாரர்களின் கடமை</p>		

9.7.2 தள குறிப்பிட்ட தணிப்பு

கட்டுமான காலத்தில் திட்டம் செயல்படுத்த எதிர்பார்க்கப்படும் தளம் சார்ந்த தணிப்பு நடவடிக்கைகள் கீழே கொடுக்கப்பட்டுள்ளன.

அட்டவணை 4: தளத்தில் குறிப்பிட்ட ES & HS தணிப்பு நடவடிக்கைகள்

தணிப்பு பொருள்	திட்டத்தை செயல்படுத்தும் கட்டம்	பொறுப்பு
<p>i. கட்டுமானத்தின் போது அரிப்பு தாக்கங்களைக் குறைக்கவும்</p> <p>மருத்துவமனை வளாகம் மற்றும் நிலையற்ற சாய்வு பகுதியில் தணிப்பு பணிகள் மேற்கொள்ளப்படுகின்றன. எனவே, மழைக்காலத்தில் தளத்தை அகற்றுதல், சரிவை மறுவடிவமைப்பு செய்தல், குப்பைகளை அகற்றுதல் போன்றவற்றுடன் தொடர்புடைய தணிப்புப் பணிகளைத் தவிர்க்க பரிந்துரைக்கப்படுகிறது. வறண்ட காலங்களில் மேல் சாய்வுத் தணிப்புக்கான தளப் பணிகள் மேற்கொள்ளப்படுவதும், ஈரமான பருவத்தில் மேல் சாய்வுப் பகுதியில் இதுபோன்ற செயல்களை முடிந்தவரை தவிர்க்க வேண்டியதும் அவசியம். திட்ட திட்டமிடல் கட்டத்தில் இதை கருத்தில் கொள்ள வேண்டும். வண்டல் நிறைந்த நீரோட்டத்தை குறைக்க வண்டல் பொறிகளை அறிமுகப்படுத்த வேண்டும்.</p>	<p>தளம் தயாரித்தல் மற்றும் கட்டுமானம்</p>	<p>கட்டுமான ஒப்பந்ததாரர்</p>
<p>ii தளங்களுக்குள் திட்ட செயல்பாடுகளைத் திட்டமிடுதல்</p> <p>மருத்துவமனை வளாகத்திற்குள் ஒப்பந்ததாரர் தணிப்பு நடவடிக்கைகளை மேற்கொள்ள வேண்டியிருப்பதால், மருத்துவமனை வளாகத்திற்குள் கட்டுமான நடவடிக்கைகளை நிர்வகிப்பதற்கான திட்டத்தை அவர் கவனமாக தயாரிக்க வேண்டும். வாகன நிறுத்தம், கான்கிரீட் கலவை, துப்புரவு நடவடிக்கைகள் போன்ற பொருட்களை சேமிப்பதை கவனமாக தேர்ந்தெடுப்பது இதில் அடங்கும்.</p> <p>ஒப்பந்ததாரர், திட்ட செயல்பாடுகளின் அளவை ஒரு நேரத் திட்டத்துடன் விவாதிக்க வேண்டும் மற்றும் கட்டுமானத் திட்டம் குறித்து மருத்துவமனை நிர்வாகத்திற்கு போதுமான விழிப்புணர்வை ஏற்படுத்த வேண்டும்.</p> <p>தொல்லைகளைக் குறைப்பதில் சிறப்பு கவனம் செலுத்தி, சுகாதாரப் பாதுகாப்பு நடவடிக்கைகளுக்கு இடைபூறு ஏற்படுவதைக் குறைக்க, DMO உடன் கலந்துரையாடிய பிறகு திட்டத்தில் தேவையான மாற்றங்களைச் செய்ய வேண்டும்.</p>	<p>தளம் தயாரித்தல் மற்றும் கட்டுமானம்</p>	<p>கட்டுமான ஒப்பந்ததாரர்</p>
<p>iii நுழைவு மண்டலம் இல்லை</p> <p>கட்டுமான கட்டத்தின் போது தளத்தில் சாய்வு சீர்குலைவு ஏற்படக்கூடிய அபாயம் குறித்து ஆரூ விரிவான மதிப்பீட்டை மேற்கொள்ள வேண்டும். நோயாளிகளும் பொது மக்களும் ஆபத்து மண்டலத்திற்குள் நுழையாமல் இருப்பதை உறுதி செய்வதற்காக "நுழைவு மண்டலம் இல்லை" என்று அறிவிக்க வேண்டியிருக்கலாம்.</p> <p>மேலும், நகரும் வாகனங்களால் ஏற்படும் விபத்துகளின் அபாயத்தைக் குறைக்கவும். இந்த தணிப்பு தளம் மருத்துவமனை வளாகத்திற்குள் அமைந்துள்ளதால், முறையான பாதுகாப்பு நடவடிக்கைகள் எச்சரிக்கை பலகைகள் மற்றும் நிரந்தர பயிற்சி பெற்ற காவலாளிகளுடன் சேர்க்கப்பட வேண்டும்.</p>	<p>கட்டுமானம்</p>	<p>PMU இன் E & S அலகு ஒப்பந்ததாரர்</p>
<p>iv. சத்தம் மற்றும் அதிர்வு கட்டுப்பாடு</p> <p>சத்தம் மற்றும் அதிர்வுகளை உருவாக்கும் நடவடிக்கைகள் மருத்துவமனையின் செயல்பாடுகளின் சீரான ஓட்டத்தைத் தொந்தரவு செய்யலாம். பெரும்பாலான கட்டிடங்கள் ஆங்கிலேயர் காலத்தில் கட்டப்பட்டதால் மருத்துவமனை கட்டிடங்களுக்கு சேதம் ஏற்படாமல் இருக்க அதிர்வு உருவாக்கும் நடவடிக்கைகள் மிகவும் கவனமாகவும் பரிந்துரைக்கப்பட்ட வரம்புகளுக்கும் செயல்பட வேண்டும். கட்டிடங்களில் விரிசல் ஏற்பட்டுள்ளதை, திட்டத்தை முடிப்பதற்கு முன்பும், முடிவடையும் போதும், பின்பும் கண்காணிக்க வேண்டும். கட்டுமானப் பணியின் காரணமாக சேதம் அல்லது விரிசல் விரிசல் ஏற்பட்டால் தகுந்த இழப்பீடு வழங்கப்பட வேண்டும்.</p>	<p>கட்டுமானம்</p>	<p>கட்டுமான ஒப்பந்ததாரர்</p>

<p>v. கட்டுமான கழிவுகளை அகற்றுதல்</p> <p>கட்டுமான கழிவுகளை அகற்றுவதில் ஒப்பந்ததாரர் சிறப்பு கவனம் செலுத்த வேண்டும். இந்த தளம் பள்ளி வளாகத்திற்குள் மகிழ்ச்சியான மற்றும் தூய்மையான சூழலுடன் அமைந்துள்ளது. எனவே, அத்தகைய கழிவுகள் உருவாகும் பட்சத்தில் கழுவப்படாமல் முறையாக சேமித்து ஆரு ஆல் அங்கீகரிக்கப்பட்ட நடைமுறைகளின்படி அகற்ற வேண்டும். கட்டிடக் கழிவுகளை மருத்துவமனை வளாகத்திலோ, சரிவுப் பகுதிகளிலோ, சாலையோரம் எக்காரணம் கொண்டும் அகற்றக் கூடாது.</p>	<p>தளம் தயாரித்தல் மற்றும் கட்டுமானம்</p>	<p>கட்டுமான ஒப்பந்ததாரர்</p>
<p>vi. தூசி மற்றும் ஏரோசல் கட்டுப்பாட்டு திரைகள்</p> <p>கட்டுமான காலத்தில் உருவாகும் தூசி துகள்கள் மருத்துவமனையின் நோயாளிகளை மிகவும் பாதிக்கலாம். அதிக தூசி அல்லது ஏரோசல் உருவாக்கும் நடவடிக்கைகள் திட்டமிடப்பட்டால், சிறப்பு திரைகள் போன்றவை பயன்படுத்தப்பட வேண்டும்.</p>	<p>தளம் தயாரித்தல் மற்றும் கட்டுமானம்</p>	<p>கட்டுமான ஒப்பந்ததாரர்</p>
<p>vii. கட்டுமானத்திற்கு தண்ணீர் மற்றும் மின்சாரம்</p> <p>கட்டுமானப் பணிகளுக்கான தண்ணீரை அங்கீகரிக்கப்பட்ட இடங்களில் இருந்து மட்டுமே பெற வேண்டும். ஒப்பந்ததாரர் மருத்துவமனையிலிருந்து தண்ணீர் மற்றும் மின்சாரத்தைப் பயன்படுத்த விரும்பினால், அவர்களுக்குத் தெரிவிக்கப்பட்டு தேவையான அனுமதியைப் பெற வேண்டும். மேலும், மருத்துவமனையின் நீர் ஆதாரத்திலிருந்து தண்ணீரைப் பெறுவதற்கு முன், தண்ணீரின் தேவையை மதிப்பீடு செய்ய வேண்டும். தற்போது உள்ள தண்ணீர் கட்டுமானப் பணிகளுக்குப் போதுமானதாக இல்லை என்றும், ஏதேனும் குறைபாடு ஏற்பட்டால் மருத்துவமனையின் செயல்பாட்டை நேரடியாகப் பாதிக்கும் என்றும் மருத்துவமனை நிர்வாக ஊழியர்கள் தெரிவிக்கின்றனர்.</p>	<p>கட்டுமானம்</p>	<p>கட்டுமான ஒப்பந்ததாரர்</p>
<p>viii. முன்னுரிமை உடல்நலம் மற்றும் பாதுகாப்பு சிக்கல்கள்</p> <p>தளத்தில் உள்ள தொழிலாளர்கள் அதிக ஆபத்துள்ள சூழ்நிலையில் வேலை செய்ய வேண்டியிருப்பதால், "பணி நிலைமைகள் மற்றும் சமூக சுகாதாரம் மற்றும் பாதுகாப்பு" இன் கீழ் ESMP மீதான ஒப்பந்ததாரர்களின் கடமையின் பிரிவு 2003 இல் கொடுக்கப்பட்டுள்ள பரிந்துரைகளை செயல்படுத்த வேண்டியது அவசியம். இந்த பரிந்துரைகள் முறையான அமைப்பு மற்றும் பாதுகாப்பு கண்காணிப்பு அமைப்பில் கவனமாக பின்பற்றப்பட வேண்டும்.</p> <p>மேலும், மழைக்காலத்தில் நிலையற்ற சரிவுகளில் வேலை செய்வது மிகவும் ஆபத்தானதாக இருக்கும் என்பதால் மழைக் காலத்தில் போதுமான காலத்திற்கு வேலை நிறுத்தப்பட வேண்டும்.</p> <p>பணியாளர் மற்றும் பள்ளிக் குழந்தைகளின் பாதுகாப்பிற்காக இந்த தளத்திற்கு ஒரு நல்ல எச்சரிக்கை அமைப்பு மற்றும் முழுநேர காவலாளிகள் மிகவும் பரிந்துரைக்கப்படுகிறார்கள்.</p> <p>தொழிலாளர்கள் மற்றும் பொதுமக்களைப் பாதுகாக்க, ஆபத்து உள்ள இடங்களில் பாதுகாப்புத் தடைகள் மற்றும் பாதுகாப்பு வலைகள் நிறுவப்பட வேண்டும்.</p>	<p>கட்டுமானம்</p>	<p>PMU இன் E & S அலகு ஒப்பந்ததாரர்</p>
<p>ix. பாதுகாப்பு கட்டமைப்புகள் / அடையாள பலகைகள்</p> <p>கட்டுமானக் கட்டத்தின் போது, சரிவுப் பகுதிகளில் இருந்து தொழிலாளர்கள் விடும் அபாயத்தைத் தடுக்க போதுமான பாதுகாப்பான வேலிகள் அமைக்கப்பட வேண்டும். நிலையற்ற சாய்வு பகுதியில் சரிவு உறுதியற்ற அபாயத்தைக் குறிக்கும் எச்சரிக்கை பலகைகள் வைக்கப்பட வேண்டும். கட்டுமானப் பணிகள் இல்லாத மழைக்காலத்தில் ஆபத்து அதிகம் என்பதால், திட்டமில்லாத காலத்திலும் பாதுகாப்புப் பலகைகள் கட்டாயம் காட்டப்பட வேண்டும்.</p>	<p>கட்டுமானம்</p>	<p>PMU இன் E & S அலகு ஒப்பந்ததாரர்</p>

<p>x. மருத்துவமனை வளாகத்தின் நீர் விநியோக பாதைகளில் தடங்கல்</p> <p>தற்போது பழுதடைந்த சாய்வு வழியாக செல்லும் நீர் பாதைகள் கட்டுமான கட்டத்தில் பாதிக்கப்படாமல் முறையாக நிறுவப்பட வேண்டும். குடிநீர் விநியோகம் தடைபடும் பட்சத்தில் மாற்று குடிநீர் வழங்க தேவையான ஏற்பாடுகளை மேற்கொள்ள வேண்டும். நீர் வழித்தடங்களை பாதுகாப்பான இடத்துக்கு மாற்றுவதற்கான தேவையை தெரிவிக்க, மருத்துவமனை நிர்வாகத்தை திட்ட ஒருங்கிணைப்பின் போது ஆலோசிக்க வேண்டும்.</p>	<p>கட்டுமானம்</p>	<p>கட்டுமான ஒப்பந்ததாரர்</p>
<p>xi. ஒப்பந்ததாரரின் பணியாளர்களின் சுகாதார வசதிகளைப் பயன்படுத்துதல்</p> <p>ஒப்பந்ததாரரின் பணியாளர்களுக்கு தனி சுகாதார வசதிகள் ஏற்படுத்தப்பட வேண்டும்.</p>	<p>கட்டுமானம்</p>	<p>கட்டுமான ஒப்பந்ததாரர்</p>
<p>xii. வேலை நேரம்</p> <p>கட்டுமான நடவடிக்கைகள் மருத்துவமனை நிர்வாகத்திற்கு ஏற்ப இருக்க வேண்டும். திட்ட இலக்குகளை அடைய இரவு நேர செயல்பாடுகள் தேவைப்பட்டால், அத்தகைய பணிகள் போதுமான பாதுகாப்பு நடவடிக்கைகள் மற்றும் மருத்துவமனை நிர்வாகத்தின் ஒப்புதலுடன் மேற்கொள்ளப்பட வேண்டும்.</p>	<p>கட்டுமானம்</p>	<p>கட்டுமான ஒப்பந்ததாரர்</p>
<p>viii மக்கள் தளத்தில் நுழைய அல்லது கடக்க வேண்டும்</p> <p>ஒப்பந்ததாரரின் முழுநேர காவலாளிகளின் விழிப்புணர்வு, எச்சரிக்கை அறிஞர்கள் மற்றும் விழிப்புடன் தளத்திற்கு சாத்தியமான அங்கீகரிக்கப்படாத அணுகல் தவிர்க்கப்பட வேண்டும்.</p>	<p>கட்டுமானம்</p>	<p>கட்டுமான ஒப்பந்ததாரர்</p>
<p>ix. கட்டுமானத்தின் போது பார்வை மாசுபாட்டைக் குறைக்க நல்ல வீட்டு பராமரிப்பு பராமரிக்கப்பட வேண்டும்</p>	<p>தளம் தயாரித்தல் மற்றும் கட்டுமானம்</p>	<p>கட்டுமான ஒப்பந்ததாரர்</p>
<p>x. தொழிலாளர் நடத்தை விதிகள்</p> <p>தொழிலாளர் மற்றும் நோயாளிகள், ஊழியர்கள், பொதுமக்கள் மற்றும் சமூகத்தினருக்கு இடையே ஏற்படக்கூடிய சச்சரவுகள் ஒப்பந்தக்காரரால் ஒப்புக் கொள்ளப்பட்ட நடத்தை நெறிமுறைகளைப் பேணுவதன் மூலம் தடுக்கப்பட வேண்டும்.</p>	<p>கட்டுமானம்</p>	<p>கட்டுமான ஒப்பந்ததாரர்</p>

9.7.3 தளத்திற்கு குறிப்பிட்ட கண்காணிப்பு தேவைகள்

இந்த தளத்தில் குறிப்பிட்ட கட்டுமான கட்டத்தில் பின்வரும் கண்காணிப்பு திட்டம் வலுவாக வலியுறுத்தப்படுகிறது. இது தவிர, நுட்பவழிகாண ஒப்பந்ததாரர்களின் கடமையில் சுட்டிக்காட்டப்பட்ட கண்காணிப்பு நடைமுறையும் கட்டுமான ஒப்பந்ததாரரால் செயல்படுத்தப்பட வேண்டும். ஒப்பந்ததாரர் தனது தகுதிக்கான பொருத்தமான சான்றுகளுடன் செயல்படுத்தப்பட வேண்டிய ESMP நடைமுறையை ஏலத்தில் குறிப்பிடுவார் என்று எதிர்பார்க்கப்படுகிறது. ESMPக்கான செலவு தனி ஊதியப் பொருளாகக் குறிப்பிடப்பட வேண்டும். சுற்றுச்சூழல் மற்றும் சமூக மேலாண்மை முறை அறிக்கை தேர்ந்தெடுக்கப்பட்ட கட்டுமான ஒப்பந்ததாரரால் சமர்ப்பிக்கப்பட்டு PMU யூனிட்டால் அங்கீகரிக்கப்படும் என்று எதிர்பார்க்கப்படுகிறது.

அட்டவணை 5: சுற்றுச்சூழல் மற்றும் சமூக கண்காணிப்புத் திட்டம் கட்டுமான கட்டம்

கண்காணிப்பு தேவை	அளவுருக்கள்	அதிர்வெண்
i. அடிப்படை கண்காணிப்பு	<p>நீர் தரம்</p> <p>நிர்வாக கட்டிடங்களுக்கு முன் விரிசல் கணக்கெடுப்பு</p> <p>தரை அதிர்வு</p> <p>காற்றின் தரம்: துகள்கள்</p> <p>பின்னணி இரைச்சல் அளவீடு</p>	<p>ஒருமுறை*</p> <p>ஒருமுறை*</p> <p>ஒருமுறை*</p> <p>ஒருமுறை*</p> <p>ஒருமுறை*</p>
ii. கட்டுமானத்தின் போது	<p>நீர் தரம்</p> <p>நிர்வாக கட்டிடங்களுக்கான விரிசல் ஆய்வு</p>	<p>-</p> <p>ஒருமுறை*</p>

	தரை அதிர்வு	துளையிடும் இயந்திரங்களின் செயல்பாட்டின் போது, சலிப்பான வேலைகள் அல்லது தரை அதிர்வுகளை உருவாக்கும் எந்த வேலையும்*
	கட்டுமான சத்தம்	அதிக சத்தம் உருவாக்கும் நேரங்களில் மாதத்திற்கு ஒரு முறை *
	காற்றின் தர துகள் பொருள்	அதிக காற்று மாசு உருவாகும் நேரத்தில்*
iii.	வாகன உமிழ்வு	செயல்படும் அனைத்து இயந்திரங்களும்/வாகனங்களும் மாசுக் கட்டுப்பாட்டுச் சோதனைச் சான்றிதழைப் பொருந்தியிருக்க வேண்டும் - ஆலோசகரின் தள நுஞ் அதிகாரியால் சரிபார்க்கப்பட வேண்டும்.
iv.	கண்காணிப்பு நிறுவனம்	* கிராக் ஆய்வுகள் தவிர அனைத்து அளவுருக்களுக்கும் மத்திய சுற்றுச்சூழல் ஆணையத்தின் பதிவுடன் கூடிய திறமையான சுயாதீன கண்காணிப்பு நிறுவனம்
v.	அறிக்கை தேவைகள்	நீரோடை நீரின் தரம் - தேசிய சுற்றுச்சூழல் (சுற்றுப்புற நீர் தரம்) விதிமுறைகளுடன் ஒப்பீடு, 2019 இன் எண்.01 கட்டிடங்களின் விரிசல் முன் ஆய்வு -தொழில்முறை அறிக்கை தரை அதிர்வு - இயந்திரங்கள், கட்டுமான நடவடிக்கைகள் மற்றும் வாகன இயக்கங்களுக்கான அதிர்வு மீதான இடைக்கால தரநிலைகளின்படி, CEA பின்னணி இரைச்சல் அளவீடு -அசாதாரண வர்த்தமானி எண்.924.1, மே 23,1996, CEA காற்றின் தர துகள்கள்- 1562/22 ஆகஸ்ட் 15, 2008 -இலங்கையின் மத்திய சுற்றாடல் அதிகாரசபையின் அசாதாரண வர்த்தமானியின் கீழ் வகுக்கப்பட்ட தேசிய சுற்றுப்புற காற்றின் தர தரநிலைகள்.

10. பொது மற்றும் பங்குதாரர்களின் ஆலோசனை - நடைபெற்ற மற்றும்: அல்லது நடத்தப்படும் பொது ஆலோசனைகள்

தணிப்பு தளம் மருத்துவமனை வளாகத்தில் அமைந்துள்ளது. எனவே, மாவட்ட மருத்துவ அலுவலரின் அறிவுறுத்தலின்படி, மருத்துவமனையிலிருந்து வெளியே உள்ள நிர்வாக ஊழியர்களிடம் களப்பயணத்தின் போது ஆலோசனை நடத்தப்பட்டது. வைத்தியசாலையின் நிர்வாகப் பிரிவின் அபிவிருத்தி உத்தியோகத்தர் திரு. மதுராங்கா தெரிவிக்கையில், இப்பிரதேசத்தில் ஐஊரு மற்றும் தொழிலாளர் வார்டு உள்ள பிரதான வைத்தியசாலை இதுவாகும். எனவே, இந்தப் பள்ளியின் தணிப்பு அப்பகுதியில் வசிக்கும் மக்களுக்கு மிகவும் மதிப்புமிக்கது. மேலும் அவர் தணிப்பு நடவடிக்கைகள் மற்றும் நிதியளிப்பு வழிமுறைகள் பற்றி அறிந்திருக்கிறார். இந்தத் திட்டம் வெற்றியடைய எந்த ஆதரவையும் தருவதாக ஒப்புக்கொண்டார்.

மேலும், கொட்டபொல பிரதேச சபையின் தவிசாளர் திரு.தயானந்த அவர்களும் கள விஜயத்தின் போது ஆலோசனைகளை மேற்கொண்டதுடன், உத்தேச தணிப்புத் திட்டம் தொடர்பில் அவருக்குத் தெரியப்படுத்தினார். சரிவுக் குறைபாடு காரணமாக வைத்தியசாலையை பாதுகாப்பான இடத்துக்கு மாற்றுவதற்கு பரிந்துரைக்கப்பட்டதாகவும், ஆனால் அதற்கான பொருத்தமான, பாதுகாப்பான காணிகளை விடுவிப்பதில் சிக்கல் இருப்பதாகவும் அவர் குறிப்பிட்டார். எனவே, இந்த தணிப்பு திட்டம் மிகவும் உள்ளது.

11. இலங்கை தேசிய சுகாதார அதிகாரசபையால் வழங்கப்பட்ட கோவிட்-19 க்கான தடுப்பு நடவடிக்கைகள்

ஊழலு-19, நாவல் கொரோனா வைரஸ் தொற்று உலகில் முற்றிலும் அழிக்கப்படவில்லை. எனவே, நோய்த்தொற்று பரவுவதைத் தடுக்கக் கட்டுப்படுத்துதலும், சந்தேகத்திற்கிடமான வழக்கு கண்டறியப்பட்டால் பீதியைத் தடுக்கவும், அனைத்து ஒப்பந்ததாரர்களும் கோவிட்-19 ஆயத்தத் திட்டத்தை உருவாக்க வேண்டும் மற்றும் “உடல்நலம் மற்றும் நோய் எதிர்ப்பு சக்தியின்படி தளத்தில் செயல்படுத்த வேண்டும். கோவிட் -19 மற்றும் டெங்குவிற்கான மேம்படுத்தல் வழிகாட்டுதல்கள், கட்டுமானத் துறைக்கான ஊழலு சுகாதார வழிகாட்டுதல்கள் பதிப்பு 4(திருத்தப்பட்ட) ஊழலு, ஜனவரி 2021.

தொழிலாளர் மேலாண்மை

உறுதியான தொழிலாளர்-நிர்வாக உறவுகள், திட்டத்தில் உள்ள தொழிலாளர்களை நியாயமாக நடத்துதல் மற்றும் பாதுகாப்பான மற்றும் ஆரோக்கியமான வேலை நிலைமைகளை வழங்குதல் ஆகியவை தேவை ஆகும். பொறுப்பு கட்டுமான ஒப்பந்ததாரருடையதாகும்.

குறிக்கோள்கள்

- வேலையில் பாதுகாப்பு மற்றும் ஆரோக்கியத்தை மேம்படுத்துதல்.
- திட்டப் பணியாளர்களின் நியாயமான சிகிச்சை, பாதுகாப்பு மற்றும் சம வாய்ப்பு ஆகியவற்றை மேம்படுத்துதல்.
- பெண்கள், மாற்றுத்திறனாளிகள், குழந்தைகள் மற்றும் புலம்பெயர்ந்த தொழிலாளர்கள், ஒப்பந்தத் தொழிலாளர்கள், சமூகப் பணியாளர்கள் மற்றும் முதன்மை விநியோகத் தொழிலாளர்கள் போன்ற பாதிக்கப்படக்கூடிய தொழிலாளர்கள் உட்பட திட்டப் பணியாளர்களைப் பாதுகாக்க.
- அனைத்து வகையான கட்டாய உழைப்பு மற்றும் குழந்தை தொழிலாளர்களின் பயன்பாட்டை தடுக்க.
- தேசிய சட்டங்களுடன் ஒத்துப்போகும் வகையில் திட்டப் பணியாளர்களின் சங்க சுதந்திரம் மற்றும் கூட்டு பேரம் பேசுதல் ஆகியவற்றின் கொள்கைகளை ஆதரித்தல்.
- பணியிட கவலைகளை எழுப்புவதற்கான அணுகக்கூடிய வழிகளை திட்ட பணியாளர்களுக்கு வழங்குதல்.

13. திட்டத்தை செயல்படுத்துவதற்கு அனுமதிகள், ஆட்சேபனை இல்லை, ஒப்புதல் மற்றும் ஒப்புதல்கள் தேவை

அட்டவணை 6: அனுமதிகள், ஆட்சேபனை இல்லை, ஒப்புதல் மற்றும் ஒப்புதல்கள்

தேவை / ஒப்புதல் / நிறுவனம்	திட்டத்திற்கு சம்பந்தம்
13.1 திட்டத்தை செயல்படுத்துதல்	
மாவட்ட செயலகத்தின் அனுமதி	அனுமதிகள் தேவைப்படும் மற்றும் முன்மொழிவுகள் மாவட்ட ஒருங்கிணைப்புக் குழுவில் சமர்ப்பிக்கப்பட வேண்டும், அதில் மாவட்ட முதலமைச்சர் மற்றும் பங்குதாரர் முகவர்களும் பங்கேற்க வேண்டும். PMU இன் அதிகாரி திட்டத்தை முன்வைப்பார், திட்ட விவரங்களை வெளியிடுவார் மற்றும் சுற்றுச்சூழல் மற்றும் சமூக பிரச்சினைகள் உள்ளிட்ட பல்வேறு கவலைகள் இந்த கூட்டத்தில் விவாதிக்கப்படும். வந்துள்ள சிக்கல்கள் ESMP இல் தீர்க்கப்படும், இந்த கூட்டத்தில் எடுக்கப்பட்ட முடிவுகள் மற்றும் பரிந்துரைகள் ESMP இல் பரிசீலிக்கப்படும்.
திட்டக்குழுவின் ஒப்புதல்	கொட்டபொல பிரதேச சபையின் திட்டமிடல் குழுவின் அங்கீகாரம்
13.2 திட்டத்துடன் தொடர்புடைய மாநில நில உரிமையாளர்களிடமிருந்து ஒப்புதல்	
மத்திய சுற்றுச்சூழல் ஆணையம்	மாவட்ட மத்திய சுற்றாடல் அதிகாரசபையின் அனுமதி தேவை.
வனத்துறை	வன ஒதுக்கீடுகள் மற்றும் வனவிலங்குகளின் வாழ்விடங்கள் இல்லாததால் வனத் துறை மற்றும் வனவிலங்கு பாதுகாப்புத் துறையின் அனுமதிகள் தேவையில்லை
வனவிலங்கு பாதுகாப்பு துறை	பொருட்களை பிரித்தெடுத்தல், போக்குவரத்து மற்றும் மண், பாறைகள் மற்றும் கனிம குப்பைகளை அகற்றுவதற்கு ஒப்புதல் பெறப்படும். (தேவைப்பட்டால் மட்டும்).

புதியியல் ஆய்வுகள் மற்றும் சுரங்கப் பணியகம்	கழிவுகள் மற்றும் தாவர குப்பைகளை அகற்றுவதற்கு கொட்டபொல பிரதேச சபையின் அங்கீகாரம் பெறப்படும்.
கொட்டபொல பிரதேச சபை	நிலையற்ற சாய்வில் நிற்கும் மின்மாற்றியை மாற்றுவதற்கு இலங்கை மின்சார சபையின் பிராந்திய அலுவலகத்தின் அனுமதி தேவை.
13.3 தனியார் நில உடைமைகளிடம் இருந்து ஒப்புதல்/ ஆட்சேபனை இல்லை/ சட்டப்பூர்வமாக பிணைக்கப்பட்ட ஒப்புதல்	
நில உரிமையாளர் (சுகாதார அமைச்சகம்)	நில உரிமையாளர்களுக்கும் (சுகாதார அமைச்சகம்) மற்றும் திட்டத்தை செயல்படுத்தும் அதிகாரத்திற்கும் இடையே சட்டப்பூர்வமாக பிணைக்கப்பட்ட ஒப்புதலில் கையெழுத்திடுதல், கட்டமைப்புகளை அகற்றுவதற்கும், நிலத்தை அணுகுவதற்கும், கட்டுமானப் பணிகளைச் செயல்படுத்துவதற்கும், நீண்ட கால பராமரிப்புப் பணிகளில் ஈடுபடுவதற்கும் எந்த ஆட்சேபனையும் இல்லை.

ஒப்புதல் பெறுவதற்கான தற்காலிக காலக்கெடு அட்டவணை 7 இல் கொடுக்கப்பட்டுள்ளது.

அட்டவணை 7: அனுமதிகளைப் பெறுவதற்கான தற்காலிக காலவரிசை

ஒப்புதல்கள்	மாதம் 1				மாதம் 2			
	W1	W2	W3	W4	W1	W2	W3	W4
திட்டத்தை செயல்படுத்துதல் மாவட்ட செயலகத்தின் அனுமதி விண்ணப்பத்தை சமர்ப்பித்தல் திட்ட விளக்கக்காட்சி கருத்துகளுக்கு பதிலளிக்கவும் ஒப்புதல்கள்	—	—	—	—	—	—	—	—
திட்டக்குழுவின் ஒப்புதல் விண்ணப்பத்தை சமர்ப்பித்தல் திட்ட விளக்கக்காட்சி கருத்துகளுக்கு பதிலளிக்கவும் ஒப்புதல்கள்	—	—	—	—	—	—	—	—
CEB, சுகாதார அமைச்சு, கொட்டபொல பிரதேச சபையின் அனுமதி விண்ணப்பத்தை சமர்ப்பித்தல் திட்ட விளக்கக்காட்சி கருத்துகளுக்கு பதிலளிக்கவும் ஒப்புதல்கள்	—	—	—	—	—	—	—	—
பிற ஒப்புதல்கள் CEA ஜி.எஸ்.எம்.பி	—	—	—	—	—	—	—	—
காணி உரிமையாளரிடமிருந்து ஒப்புதல்/ ஆட்சேபனை இல்லை (மருத்துவமனை மேலாண்மை/ சுகாதார அமைச்சகம்)	—	—	—	—	—	—	—	—

14. இந்த தளத்திற்கான குறை தீர்க்கும் வழிமுறை

இந்த தளத்தின் பாதிப்பு சமூகங்களுக்கான குறை தீர்க்கும் பொறிமுறையை நிறுவுவதற்கு PMU ES அதிகாரி பொறுப்பு (குறிப்பு: குறை தீர்க்கும் பொறிமுறையை நிறுவுவதற்கான பரிந்துரைக்கப்பட்ட நடைமுறைக்கான சுற்றுச்சூழல் மற்றும் சமூக மேலாண்மை கட்டமைப்பு).

சமூக மற்றும் சுற்றுச்சூழல் பிரச்சினைகள் தொடர்பான அனைத்து புகார்களும் பின்வரும் நபர் / இருப்பிடத்தால் வாய்வழி / தொலைபேசி தொடர்பு அல்லது எழுத்துப்பூர்வமாக பெறப்படுகின்றன.

- திட்ட இயக்குனர் / RLVMMMP
 - தொலைபேசி : +94 112 559 869
 - தொலைநகல் : +94 112 502 611
 - மின்னஞ்சல் : pd.rlvmmmp@gmail.com

- வலை : rlvmmmp.lk
- மாவட்ட அலுவலகங்கள் / NBRO or
- தள அலுவலகங்கள் / RLVMMMP

ஆன்லைன் குறைகளை நிவர்த்தி செய்யும் பொறிமுறை அமைப்பு (<https://rlvmmo.lk/grms>)

15. தகவல் வெளிப்பாடு

பின்வரும் அட்டவணையில் கொடுக்கப்பட்டுள்ளபடி குறைந்தபட்சம் குறிப்பிடப்பட்ட முறைகள் மூலம் ES தகவலை பின்வரும் ஏஜென்சிகள் மற்றும் நிறுவனங்களுக்கு வெளிப்படுத்துவது PMU இன் பொறுப்பாகும்.

அட்டவணை 8: தகவல் வெளிப்படுத்தும் திட்டம்

தகவல்	முன்மொழியப்பட்ட ஏஜென்சிகள்	தகவல் வெளிப்படுத்தும் முறை
i. திட்டத் திட்டம் (தள விவரங்கள், வடிவமைப்பு செயலாக்க ஏற்பாடுகள்)	மாவட்ட CEA, மாவட்ட செயலகம், பிரதேச செயலாளர், DMO, மற்ற மாவட்ட அளவிலான முகவர் நிலையங்கள், NBRO மாவட்ட அலுவலகம், AIB	கூட்டங்கள், மாவட்ட ஒருங்கிணைப்பு குழு, ஒப்பந்தங்கள், ஒப்புதல்கள் மற்றும் ஒப்புதல்கள் கையெழுத்திட தொடர்புடைய அறிக்கையை சமர்ப்பித்தல்.
ii. சுற்றுச்சூழல் மற்றும் சமூக மேலாண்மை திட்டம்	மாவட்ட CEA, AIB	கூட்டங்கள், மாவட்ட ஒருங்கிணைப்பு குழு, ஒப்பந்தங்கள், ஒப்புதல்கள் மற்றும் ஒப்புதல்களில் கையெழுத்திட தொடர்புடைய அறிக்கையை சமர்ப்பித்தல்
iii. கண்காணிப்பு அறிக்கைகள் (அடிப்படை மற்றும் கட்டுமானத்தின் போது)	மாவட்ட CEA, AIB மற்றும் பொருத்தமான கட்சிகள்	முன்னேற்றக் கூட்டங்கள், சிறப்புக் கூட்டங்கள், தொடர்புடைய அறிக்கைகளை சமர்ப்பித்தல்
iv. சுற்றுச்சூழல் இணக்க பணியாளர்களின் உடல்நலம் மற்றும் பாதுகாப்பிற்கான தள ஆய்வுகள்	மாவட்ட CEA, பிரதேச செயலாளர், மாவட்ட அலுவலகம் NBRO, AIB மற்றும் பொருத்தமான தரப்பினர்	எழுத்து மற்றும் வாய்மொழி தொடர்புகள், தொடர்புடைய அறிக்கைகளை சமர்ப்பித்தல்
v. ES விஷயங்களில் எடுக்கப்பட்ட முடிவுகள் மற்றும் முன்னேற்ற ஆய்வுக் கூட்டங்கள்	மாவட்ட CEA, பிரதேச செயலாளர், DMO, மாவட்ட அலுவலகம் NBRO, AIB மற்றும் பொருத்தமான தரப்பினர்	கூட்டங்கள், தொடர்புடைய அறிக்கைகளை சமர்ப்பித்தல்
vi. குறை தீர்க்கும் வழிமுறை	சம்பந்தப்பட்ட கட்சிகள், AIB	கூட்டங்கள், எழுத்து மற்றும் வாய்மொழி தொடர்புகள்

இணைப்பு I: தளத்தின் நிலை மற்றும் ஆலோசனையின் படங்கள்

	
கடை உரிமையாளர் மற்றும் மருத்துவமனை ஊழியர்களின் ஆலோசனை	தணிப்பு தளத்திற்கு அருகில் பழைய கட்டிடம்



மருத்துவமனை கட்டிடத்தின் விரிசல்



மருத்துவமனை கட்டிடங்கள்

